



การติดตามและประเมินผลแผนพัฒนาท้องถิ่น
(พ.ศ. ๒๕๖๑ - ๒๕๖๕)
ขององค์การบริหารส่วนตำบลกุดดอต้อระ
อำเภอรามัน จังหวัดยะลา
ประจำปีงบประมาณ พ.ศ. ๒๕๖๒

สำนักปลัดองค์การบริหารส่วนตำบลกุดดอต้อระ
องค์การบริหารส่วนตำบลกุดดอต้อระ
อำเภอรามัน จังหวัดยะลา

คำนำ

ระเบียบกระทรวงมหาดไทย ว่าด้วยการจัดทำแผนพัฒนาขององค์กรปกครองส่วนท้องถิ่น พ.ศ. ๒๕๔๘ หมวด ๖ ข้อ ๒๙ และที่แก้ไขเพิ่มเติมถึง (ฉบับที่ ๓) พ.ศ. ๒๕๖๑ ข้อ ๑๒ (๓) ได้กำหนดให้มีการดำเนินการติดตามและประเมินผลแผนพัฒนาท้องถิ่นขององค์กรปกครองส่วนท้องถิ่น โดยคณะกรรมการติดตามและประเมินผลแผนพัฒนาท้องถิ่น มีหน้าที่ดำเนินการติดตามและประเมินผลแผนพัฒนาขององค์กรปกครองส่วนท้องถิ่น ซึ่งคณะกรรมการจะต้องดำเนินการกำหนดแนวทาง วิธีการในการติดตามและประเมินผลแผนพัฒนาท้องถิ่น ดำเนินการติดตามและประเมินผลแผนพัฒนาท้องถิ่น รายงานผลและเสนอความเห็นซึ่งได้จากการติดตามและประเมินผลแผนพัฒนาท้องถิ่นต่อผู้บริหารท้องถิ่น เพื่อให้ผู้บริหารท้องถิ่นเสนอต่อสภาท้องถิ่น และคณะกรรมการพัฒนาท้องถิ่น พร้อมทั้งประกาศผลการติดตามและประเมินผลแผนพัฒนาท้องถิ่นให้ประชาชนในท้องถิ่นทราบในที่เปิดเผยภายในสิบห้าวันนับแต่วันรายงานผลและเสนอความเห็นดังกล่าว และต้องปิดประกาศไว้เป็นระยะเวลาไม่น้อยกว่าสามสิบวัน โดยอย่างน้อยปีละหนึ่งครั้งภายในเดือนธันวาคมของทุกปี

เพื่อให้เป็นไประเบียบกระทรวงมหาดไทยดังกล่าว คณะกรรมการติดตามและประเมินผลแผนพัฒนาท้องถิ่นองค์การบริหารส่วนตำบลกุดดอต่อเรือฯ จึงได้ดำเนินการติดตามและประเมินผลแผนพัฒนาท้องถิ่นองค์การบริหารส่วนตำบลกุดดอต่อเรือฯ ประจำปีงบประมาณ พ.ศ. ๒๕๖๒ เพื่อรายงานและเสนอความเห็นที่ได้จากการติดตามให้นายองค์การบริหารส่วนตำบลทราบ คณะกรรมการหวังว่ารายงานผลการติดตามฉบับนี้จะสามารถเป็นประโยชน์อย่างยิ่งในการพัฒนาองค์การบริหารส่วนตำบล สามารถแก้ไขปัญหาให้กับประชาชนได้ และประชาชนเกิดความพึงพอใจสูงสุด

คณะกรรมการติดตามและประเมินผล
แผนพัฒนาองค์การบริหารส่วนตำบลกุดดอต่อเรือฯ

สารบัญ

	หน้า
ส่วนที่ ๑ บทนำ	๑
๑. ความสำคัญของการติดตามและประเมินผล	๑
๒. วัตถุประสงค์ของการติดตามและประเมินผล	๖
๓. ขั้นตอนการติดตามและประเมินผล	๖
๔. เครื่องมือการติดตามและประเมินผล	๑๐
๕. ประโยชน์ของการติดตามและประเมินผล	๑๒
ส่วนที่ ๒ การติดตามและประเมินผล	๑๔
๑. สรุปผลการติดตามและประเมินผล ปีงบประมาณ พ.ศ. ๒๕๖๒	๑๔
๑.๑ ยุทธศาสตร์การพัฒนาท้องถิ่น	๑๔
๑.๒ โครงการพัฒนาท้องถิ่น	๑๖
๑.๓ ผลการดำเนินงานตามงบประมาณที่ได้รับ และการเบิกจ่ายงบประมาณ	๑๙
๑.๔ ผลที่ได้รับจากการดำเนินงาน	๒๒
๑.๕ ปัญหา อุปสรรคการดำเนินงานที่ผ่านมาและแนวทางการแก้ไข	๒๓
๒. แนวทางการติดตามและประเมินผล ปีงบประมาณ พ.ศ. ๒๕๖๒	๒๔
๒.๑ การติดตามและประเมินผลยุทธศาสตร์	๒๔
๒.๒ การติดตามและประเมินผลโครงการ	๒๕
๒.๓ กรอบและแนวทางในการติดตามและประเมินผล	๓๑
๒.๔ กำหนดเครื่องมือที่ใช้ในการติดตามและประเมินผล	๓๑
๒.๕ แบบสำหรับการติดตามและประเมินผล	๓๒
ส่วนที่ ๓ ผลการวิเคราะห์การติดตามและประเมินผล	๓๓
๑. ผลการพิจารณาการติดตามและประเมินผลยุทธศาสตร์	๓๓
เพื่อความสอดคล้องแผนพัฒนาท้องถิ่น	
๑.๑ สรุปคะแนนประเมินผลยุทธศาสตร์	๓๓
๑.๒ ข้อมูลสภาพทั่วไปและข้อมูลพื้นฐาน	๓๔
๑.๓ การวิเคราะห์สภาพการณ์และศักยภาพ	๓๖
๑.๔ ยุทธศาสตร์	๓๗

สารบัญ (ต่อ)

หน้า

๒. ผลการพิจารณาการติดตามและประเมินผลโครงการ เพื่อตรวจสอบคล่องแผนพัฒนาท้องถิ่น	๓๙
๒.๑ สรุปคะแนนประเมินผลโครงการ	๓๙
๒.๒ การสรุปสถานการณ์การพัฒนา	๔๐
๒.๓ การประเมินผลการนำแผนพัฒนาท้องถิ่นไปปฏิบัติในเชิงปริมาณ	๔๐
๒.๔ การประเมินผลการนำแผนพัฒนาท้องถิ่นไปปฏิบัติในเชิงคุณภาพ	๔๑
๒.๕ แผนงานและยุทธศาสตร์การพัฒนา	๔๒
๓. การวิเคราะห์เชิงปริมาณ	๔๘
๓.๑ ข้อมูลทั่วไปของผู้ตอบแบบสอบถาม	๔๘
๓.๒ ความพึงพอใจต่อการดำเนินงาน	๔๙
๓.๓ แผนการดำเนินการ	๕๐
๔. การวิเคราะห์เชิงคุณภาพ	๕๒
๔.๑ ข้อมูลทั่วไปของผู้ตอบแบบสอบถาม	๕๒
๔.๒ ความพึงพอใจต่อการดำเนินงาน	๕๓
๔.๓ แผนการดำเนินการ	๕๔
๕. สรุปผลการวิเคราะห์การติดตามและประเมินผล	๕๔
ส่วนที่ ๔ สรุปผล ข้อเสนอแนะและข้อสังเกต	๕๕
๑. สรุปผลการพัฒนาท้องถิ่นในภาพรวม	๕๕
๑.๑ ความสำเร็จการพัฒนาตามยุทธศาสตร์	๕๕
๑.๒ การวัดผลในเชิงปริมาณและเชิงคุณภาพ	๕๗
๑.๓ ความสำเร็จการพัฒนาตามเป้าหมาย	๕๗
๑.๔ ความสำเร็จการพัฒนาตามโครงการพัฒนาท้องถิ่น	๖๑
๑.๕ ผลสำเร็จที่วัดได้	๖๑
๒. ข้อเสนอแนะในการจัดทำแผนพัฒนาท้องถิ่นในอนาคต	๖๒
๒.๑ ผลกระทบนำไปสู่นาคต	๖๒
๒.๒ ข้อสังเกต	๖๒
๒.๓ ข้อเสนอแนะ	๖๒
๒.๔ ผลจากการพัฒนา	๖๓

ส่วนที่ ๑

บทนำ

๑. ความสำคัญของการติดตามและประเมินผล

การติดตาม (Monitoring) และ การประเมิน (Evaluation) เป็นกระบวนการที่แตกต่างกันมีจุดหมายไม่เหมือนกัน แต่กระบวนการทั้งสองมีความเกี่ยวข้องสัมพันธ์กัน และเมื่อนำแนวคิดและหลักการติดตามและประเมินผล (Monitoring and Evaluation) มาประสานใช้ด้วยกันอย่างเหมาะสม จะช่วยให้นายกองคการบริหารส่วนตำบลกอตตือรี๊ สมาชิกสภาองค์การบริหารส่วนตำบลกอตตือรี๊ พนักงานส่วนตำบล พนักงานจ้าง สามารถกำกับดูแล ทบทวน และพัฒนางาน พัฒนาท้องถิ่นตามแผนงาน โครงการได้อย่างมีประสิทธิภาพและประสิทธิผล การติดตามและประเมินผลแผนพัฒนาท้องถิ่นขององค์การบริหารส่วนตำบลกอตตือรี๊ จึงเป็นการติดตามผลที่สำคัญดังนี้

๑. ผลการปฏิบัติงานของผู้รับผิดชอบแต่ละแผนงาน โครงการเพื่อการพัฒนาองค์การบริหารส่วนตำบลกอตตือรี๊ หรือกิจกรรมต่าง ๆ ที่ดำเนินการหรือไม่ได้ดำเนินการตามแผนพัฒนาท้องถิ่นที่ได้กำหนดไว้หรือไม่ รวมทั้งงบประมาณในการดำเนินงาน

๒. ผลการใช้จ่ายหรือทรัพยากรต่าง ๆ ในการพัฒนาองค์การบริหารส่วนตำบลกอตตือรี๊ ตรวจสอบดูว่าแผนงาน โครงการเพื่อการพัฒนาได้รับปัจจัยหรือทรัพยากรทั้งด้านปริมาณ และคุณภาพตามระยะเวลาที่กำหนดไว้หรือไม่อย่างไร

๓. ผลการดำเนินงาน ตรวจสอบดูว่าได้ผลตรงตามเป้าหมายที่กำหนดไว้หรือไม่เพียงใด มีปัญหาอุปสรรคอะไรบ้าง ทั้งในด้านการจัดทำแผนพัฒนาท้องถิ่น การดำเนินการตามแผนงานและโครงการเพื่อการพัฒนาท้องถิ่น และขั้นตอนต่าง ๆ ในการดำเนินการตามโครงการเพื่อการพัฒนาท้องถิ่น

๔. ความสำคัญของการติดตามและประเมินผลเป็นเครื่องมือสำคัญในการทดสอบผลการดำเนินงานตามภารกิจขององค์การบริหารส่วนตำบลกอตตือรี๊ ว่าดำเนินการได้ตามเป้าหมายที่กำหนดไว้หรือไม่ ทำให้ทราบและกำหนดทิศทางการพัฒนาได้อย่างเป็นรูปธรรมและเกิดความชัดเจนที่จะทำให้ทราบถึงจุดแข็ง (strengths) จุดอ่อน (weaknesses) โอกาส (opportunities) ปัญหาหรืออุปสรรค (threats) ของแผนพัฒนาท้องถิ่น (พ.ศ. ๒๕๖๑-๒๕๖๕) โครงการ กิจกรรมต่าง ๆ ซึ่งอาจเกิดจากนายกองคการบริหารส่วนตำบลกอตตือรี๊ สมาชิกสภาองค์การบริหารส่วนตำบลกอตตือรี๊ ปลัด/รองปลัดองค์การบริหารส่วนตำบลกอตตือรี๊ ผู้บริหารระดับหัวหน้าสำนัก/ผู้อำนวยการกอง บุคลากรขององค์การบริหารส่วนตำบลกอตตือรี๊ สภาพพื้นที่และผู้มีส่วนเกี่ยวข้องเพื่อนำไปสู่การปรับปรุงแผนงาน โครงการพัฒนาให้เกิดความสอดคล้องกับสภาพพื้นแวล้อมในสังคมภายใต้ความต้องการและความพึงพอใจของประชาชนตำบลกอตตือรี๊ องค์การบริหารส่วนตำบลกอตตือรี๊

บทสรุปของความสำคัญก็คือ ในการไปสู่การวางแผนการพัฒนาในปีต่อ ๆ ไปเพื่อให้เกิดผลสัมฤทธิ์เชิงคุณค่าในกิจการสาธารณะมากที่สุดและเมื่อพบจุดแข็งก็ต้องเร่งรีบดำเนินการและจะต้องมีความสุขรอบคอบในการดำเนินการขยายโครงการ งานต่าง ๆ ที่เป็นจุดแข็งและพึงรอโอกาสในการเสริมสร้างให้เกิดจุดแข็งนี้ และเมื่อพบปัญหาและอุปสรรคก็ต้องตั้งรับให้มั่น รอโอกาสที่จะดำเนินการและตั้งมั่นอย่างสุขุมรอบคอบพยายามลดถอยสิ่งที่เป็นปัญหาและอุปสรรค เมื่อพบจุดอ่อนต้องหยุดและถดถอยปัญหาลงให้ได้ ดำเนินการปรับปรุงให้ดีขึ้นตั้งรับให้มั่นเพื่อรอโอกาสและสุดท้ายเมื่อมีโอกาสก็ต้องใช้พันธมิตรหรือผู้มีส่วนได้เสียในองค์การบริหารส่วนตำบลกอตตือรี๊ ให้เกิดประโยชน์เพื่อดำเนินการขยายแผน โครงการ งานต่าง ๆ

พร้อมการปรับปรุงและเร่งรัดดำเนินการ สิ่งเหล่านี้จะถูกค้นพบเพื่อให้เกิดการพัฒนาองค์การบริหารส่วนตำบล กอต่อตือระ โดยการติดตามและประเมินผลซึ่งส่งผลให้เกิดกระบวนการพัฒนาอย่างเข้มแข็งและมีความยั่งยืน เป็นไปตามเป้าหมายประสงค์ที่ตั้งไว้ได้อย่างดียิ่ง

๒. วัตถุประสงค์ของการติดตามและประเมินผล

การติดตามและประเมินผลแผนพัฒนาท้องถิ่นมุ่งค้นหาแผนงาน โครงการที่ได้ดำเนินการไปแล้ว ว่าสิ่งใดควรดำเนินการต่อไปตามวัตถุประสงค์ของแผนงาน โครงการ หรือศึกษาระหว่างดำเนินการตาม โครงการเพื่อการพัฒนาท้องถิ่นว่ามีปัญหาใดควรปรับปรุงเพื่อการบรรลุเป้าหมาย ติดตามและประเมินผล แผนงาน โครงการเพื่อการพัฒนาท้องถิ่นที่ไม่ได้ดำเนินการเป็นเพราะเหตุใด เกิดปัญหาจากเรื่องใด จึงได้ กำหนดเป็นวัตถุประสงค์ได้ดังนี้

๑. เพื่อเป็นเครื่องมือในการบริหารราชการท้องถิ่นขององค์การบริหารส่วนตำบลกอต่อตือระ ซึ่ง จะช่วยตอบสนองภารกิจตามอำนาจหน้าที่ของหน่วยงาน รวมทั้งปรับปรุงการปฏิบัติงานให้ดีขึ้น มีประสิทธิภาพ และประสิทธิผล

๒. เพื่อให้ทราบความก้าวหน้าการดำเนินงานตามระยะเวลาและเป้าหมายที่กำหนดไว้ สภาพผล การดำเนินงาน ตลอดจนปัญหา อุปสรรคในการพัฒนาท้องถิ่นตามภารกิจที่ได้กำหนดไว้

๓. เพื่อเป็นข้อมูลสำหรับเร่งรัด ปรับปรุง แก้ไข ข้อบกพร่องของการดำเนินงาน โครงการ การยกเลิกโครงการที่ไม่เหมาะสมหรือหมดความจำเป็นขององค์การบริหารส่วนตำบลกอต่อตือระ

๔. เพื่อทราบถึงสถานการณ์การบริหารการใช้จ่ายงบประมาณขององค์การบริหารส่วนตำบล กอต่อตือระ

๕. เพื่อสร้างความรับผิดชอบของนายกองค์การบริหารส่วนตำบลกอต่อตือระ ปลัด อบต. รองปลัด อบต. หัวหน้าสำนักปลัด ผู้อำนวยการกองทุกกองขององค์การบริหารส่วนตำบลกอต่อตือระ ที่จะต้องผลักดันให้ การดำเนินการตามแผนงาน โครงการต่าง ๆ เป็นไปอย่างมีประสิทธิภาพ บรรลุวัตถุประสงค์กับให้เกิดประโยชน์ กับผู้มีส่วนได้เสีย ผู้มีส่วนเกี่ยวข้อง ประชาชนในตำบลกอต่อตือระ หรือสังคมส่วนรวมมากที่สุด

๖. เพื่อติดตามและประเมินผลการดำเนินงานตามตัวชี้วัดร้อยละความสำเร็จของปฏิบัติงานตาม แผนงาน/โครงการของสำนัก/กอง/ฝ่ายต่าง ๆ ในปีงบประมาณ พ.ศ. ๒๕๖๒

๓. ขั้นตอนการติดตามและประเมินผล

ระเบียบกระทรวงมหาดไทยว่าด้วยการจัดทำแผนพัฒนาขององค์การบริหารส่วนตำบลกอต่อตือระ พ.ศ. ๒๕๔๘ และแก้ไขเพิ่มเติม (ฉบับที่ ๓) พ.ศ. ๒๕๖๑ กำหนดว่า ข้อ ๒๙ คณะกรรมการติดตามและ ประเมินผลแผนพัฒนาท้องถิ่น มีอำนาจหน้าที่ ดังนี้ (๑) กำหนดแนวทาง วิธีการในการติดตามและประเมินผล แผนพัฒนา (๒) ดำเนินการติดตามและประเมินผลแผนพัฒนา (๓) รายงานผลและเสนอความเห็นซึ่งได้จากการ ติดตามและประเมินผลแผนพัฒนาท้องถิ่นต่อ ผู้บริหารท้องถิ่นเพื่อให้ผู้บริหารท้องถิ่นเสนอต่อสภาท้องถิ่น และ คณะกรรมการพัฒนาท้องถิ่น พร้อมทั้ง ประกาศผลการติดตามและประเมินผลแผนพัฒนาท้องถิ่นให้ประชาชน ในท้องถิ่นทราบในที่เปิดเผยภายใน สิบห้าวันนับแต่วันรายงานผลและเสนอความเห็นดังกล่าว และต้องปิด ประกาศไว้เป็นระยะเวลา ไม่น้อยกว่าสามสิบวันโดยอย่างน้อยปีละหนึ่งครั้งภายในเดือนธันวาคมของทุกปี (๔) แต่งตั้งคณะอนุกรรมการหรือคณะทำงานเพื่อช่วยปฏิบัติงานตามที่เห็นสมควร

๑. การดำเนินการติดตามและประเมินผล

คณะกรรมการติดตามและประเมินผลแผนพัฒนาท้องถิ่น มีจำนวน ๑๑ คน ประกอบด้วย

๑) สมาชิกสภาองค์การบริหารส่วนตำบลกอดต่อต้อระที่สภาองค์การบริหารส่วนตำบลกอดต่อต้อระคัดเลือก จำนวน ๓ คน

๒) ผู้แทนประชาคมท้องถิ่นที่ประชาคมท้องถิ่นคัดเลือก จำนวน ๒ คน

๓) ผู้แทนหน่วยงานที่เกี่ยวข้องที่นายกองค์การบริหารส่วนตำบลกอดต่อต้อระ คัดเลือก จำนวน ๒ คน

๔) หัวหน้าส่วนการบริหารที่คัดเลือกกันเอง จำนวน ๒ คน และผู้ทรงคุณวุฒิที่นายกองค์การบริหารส่วนตำบลกอดต่อต้อระ คัดเลือก จำนวน ๒ คน

คณะกรรมการติดตามและประเมินผลแผนพัฒนาท้องถิ่นขององค์การบริหารส่วนตำบลกอดต่อต้อระ ต้องดำเนินการให้การติดตามและประเมินผลแผนพัฒนาท้องถิ่นบรรลุวัตถุประสงค์ตามแผนพัฒนาท้องถิ่น ดังนี้

๑. ประชุมเพื่อกำหนดกรอบแนวทาง และวิธีการติดตามและประเมินผลแผนพัฒนาท้องถิ่น โดยการกำหนดกรอบ แนวทาง วิธีการ และช่วงเวลาให้เหมาะสมกับองค์การบริหารส่วนตำบลกอดต่อต้อระ

๒. ดำเนินการติดตามและประเมินพัฒนาท้องถิ่นตามกรอบแนวทาง วิธีการ และช่วงเวลาที่กำหนด โดยสามารถติดตามและประเมินผลได้ตลอดระยะเวลา

๓. รายงานผลและเสนอความเห็นซึ่งได้จากการติดตามและประเมินผลแผนพัฒนาท้องถิ่นต่อนายกองค์การบริหารส่วนตำบลกอดต่อต้อระ เพื่อดำเนินการต่อไป

๒. การกำหนดแนวทางและวิธีการ

คณะกรรมการติดตามและประเมินผลแผนพัฒนาท้องถิ่นขององค์การบริหารส่วนตำบลกอดต่อต้อระ ได้กำหนดการแบ่งขั้นตอนเพื่อเป็นการกำหนดแนวทางและวิธีการสำหรับการติดตามและประเมินผลแผนพัฒนาขององค์การบริหารส่วนตำบลกอดต่อต้อระ ดังนี้

๒.๑ การกำหนดวัตถุประสงค์และขอบเขตการติดตามและประเมินผล การติดตามยุทธศาสตร์และโครงการเพื่อการพัฒนาท้องถิ่น จะเริ่มดำเนินการศึกษาและรวบรวมข้อมูลของโครงการที่จะติดตามว่ามีวัตถุประสงค์หลักอะไร มีการกำหนดการติดตามและประเมินผลไว้หรือไม่ (ซึ่งดูได้จากการกำหนดตัวชี้วัด : KPI) ถ้ากำหนดไว้แล้วมีความชัดเจนเพียงใด ใครเป็นผู้รับผิดชอบ ใครเป็นผู้ใช้ผลการติดตาม เป็นต้น จากนั้นศึกษาว่าผู้ใช้ผล การนำผลไปใช้ประโยชน์อย่างไร เมื่อใด ข้อมูลหลัก ๆ ที่ต้องการคืออะไร ต้องการให้รายงานผลอย่างไร มีข้อเสนอแนะในการติดตามผลอย่างไร ซึ่งการศึกษาดังกล่าวอาจใช้วิธีสัมภาษณ์และ/หรือสังเกตแล้วนำผลที่ได้มากำหนดเป็นวัตถุประสงค์และขอบเขตในการติดตาม

๒.๒ วางแผนติดตามและประเมินผล จะนำวัตถุประสงค์และขอบเขตในการติดตามงานจากข้อ ๒.๑ มาวิเคราะห์ แล้วเขียนรายละเอียด ซึ่งประกอบด้วย ประเด็นหลัก ๆ คือ วัตถุประสงค์การติดตาม แหล่งข้อมูล เวลาที่เก็บข้อมูล วิธีการเก็บรวบรวมข้อมูล และวิธีการวิเคราะห์ข้อมูล จากนั้นสร้างเครื่องมือซึ่งส่วนใหญ่จะเป็นแบบสัมภาษณ์หรือแบบสอบถาม กำหนดการทดลองและปรับปรุงเครื่องมือ

๒.๓ ดำเนินการหรือปฏิบัติตามแผนพัฒนาท้องถิ่น เป็นการดำเนินการตามวัตถุประสงค์และขั้นตอนที่ได้กำหนดไว้ ซึ่งสิ่งสำคัญที่ต้องการในขั้นนี้ คือ ข้อมูลจากแหล่งต่าง ๆ ดังนั้น แม้จะวางแผนพัฒนาท้องถิ่นไว้ดีและได้ข้อมูลที่มีคุณภาพเพียงใดก็ตาม แต่ถ้าในเชิงปริมาณได้น้อยก็ต้องติดตามเพิ่มจนกว่าจะได้ครบถ้วนตามที่กำหนดไว้ตามแผนพัฒนาท้องถิ่น

๒.๔ การวิเคราะห์ข้อมูล เป็นการวิเคราะห์ตามวัตถุประสงค์ของการติดตามที่กำหนดไว้ แต่ละโครงการตามตัวชี้วัดที่กำหนดไว้ โดยอาจใช้วิธีการทางสถิติพื้นฐาน เช่น การแจกแจง ค่าร้อยละ ค่าเฉลี่ย ค่าเบี่ยงเบนมาตรฐาน จำนวน เป็นต้น หรืออาจใช้การวิเคราะห์แบบ Matrix การพรรณนาเปรียบเทียบ การเขียน Flow Chart การแสดงแผนภูมิแกนต์ (Gantt Chart) หรืออาจใช้หลาย ๆ วิธีประกอบกันตามความเหมาะสมของพื้นที่องค์การบริหารส่วนตำบลกอดตืออ๊ะ

๒.๕ รายงานตามแบบแผนพัฒนาท้องถิ่นเป็นการรายงานให้ผู้เกี่ยวข้องทราบโดยรายงานตามแบบที่กำหนดไว้ตามแผนพัฒนาท้องถิ่น ทั้งนี้ การรายงานผลการติดตามแผนงาน โครงการหนึ่ง ๆ อาจมีหลายลักษณะก็ได้ตามความเหมาะสมขององค์การบริหารส่วนตำบลกอดตืออ๊ะ ในการรายงานผลการติดตามโครงการอาจเขียนเป็นรายงานเชิงเทคนิคซึ่งประกอบด้วยก็ได้ ความเป็นมาของโครงการที่จะติดตามโดยสรุป วัตถุประสงค์และประโยชน์ที่คาดว่าจะได้รับจากการติดตาม ซึ่งจะปรากฏในส่วนที่ ๒ และส่วนที่ ๓

๒.๖ รายงานผล คณะกรรมการติดตามและประเมินผลแผนพัฒนาท้องถิ่น รายงานผลและเสนอความเห็นซึ่งได้จากการติดตามและประเมินผลแผนพัฒนาขององค์การบริหารส่วนตำบลกอดตืออ๊ะ ต่อนายกองค์การบริหารส่วนตำบลกอดตืออ๊ะ เพื่อให้นายกองค์การบริหารส่วนตำบลกอดตืออ๊ะ เสนอต่อสภาองค์การบริหารส่วนตำบลกอดตืออ๊ะ และคณะกรรมการพัฒนาท้องถิ่นขององค์การบริหารส่วนตำบลกอดตืออ๊ะ โดยอย่างน้อยปีละหนึ่งครั้งภายในเดือนธันวาคมของทุกปี

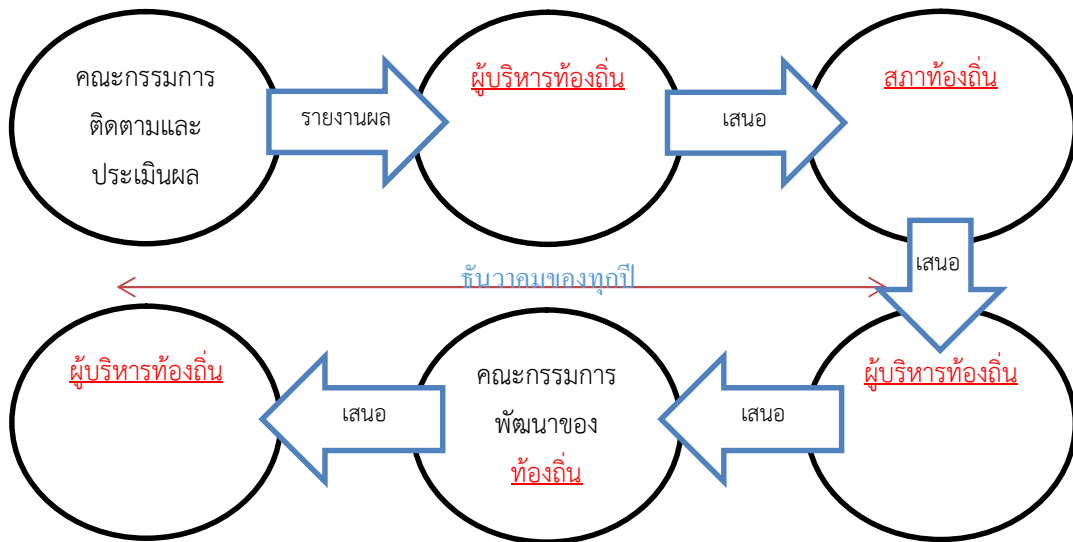
๒.๗ การวินิจฉัยสั่งการ การนำเสนอเพื่อให้เกิดการเปลี่ยนแปลง ปรับปรุง แก้ไขที่ดี หลังจากคณะกรรมการติดตามและประเมินผลแผนพัฒนาขององค์การบริหารส่วนตำบลกอดตืออ๊ะ หรือผู้เกี่ยวข้อง หรือผู้มีอำนาจในสำนัก กอง ฝ่ายต่าง ๆ ได้รับรายงานสรุปแล้วจะวินิจฉัย/สั่งการ เพื่อแก้ไขปัญหาที่ได้จากรายงานสรุป ซึ่งอาจกระทำโดยตรงหรือเสนอรายงานตามสายบังคับบัญชาก็ได้ตามความเหมาะสมต่อนายกองค์การบริหารส่วนตำบลกอดตืออ๊ะ

๓. การรายงานผล

คณะกรรมการติดตามและประเมินผลแผนพัฒนาขององค์การบริหารส่วนตำบลกอดตืออ๊ะ มีอำนาจหน้าที่ในการรายงานผลและเสนอความเห็นซึ่งได้จากการติดตามและประเมินผลแผนพัฒนาต่อนายกองค์การบริหารส่วนตำบลกอดตืออ๊ะ เพื่อให้นายกองค์การบริหารส่วนตำบลกอดตืออ๊ะเสนอต่อสภาองค์การบริหารส่วนตำบลกอดตืออ๊ะ และคณะกรรมการพัฒนาขององค์การบริหารส่วนตำบลกอดตืออ๊ะ โดยอย่างน้อยปีละหนึ่งครั้งภายในเดือนธันวาคมของทุกปี

ขั้นตอนการรายงานผล

ตั้งข้อสังเกต/รับทราบ/เสนอความเห็น



ประกาศผลการติดตามและประเมินผลแผนพัฒนาให้ประชาชนในตำบลกอดต่อธีระองค์การบริหารส่วนตำบลกอดต่อธีระ ทราบในที่เปิดเผยภายในสิบห้าวัน นับแต่วันรายงานผลและเสนอความเห็นดังกล่าว

ตั้งข้อสังเกต/รับทราบ/เสนอความเห็น

๔. เครื่องมือการติดตามและประเมินผล

เครื่องมือการติดตามและประเมินผลแผนพัฒนาท้องถิ่น (Monitoring and evaluation tools for local development plans) เป็นสิ่งของ วัสดุ อุปกรณ์หรือเทคนิควิธีการที่คณะกรรมการติดตามและประเมินผลแผนพัฒนาองค์การบริหารส่วนตำบลกอดตืออ๊ะ ใช้ในการเก็บข้อมูลการติดตามผลรวมทั้งโดยการพิจารณาเลือกใช้เครื่องมือและเทคนิควิธีการที่คณะกรรมการติดตามและประเมินผลแผนพัฒนาท้องถิ่นได้คิดสร้างไว้เพื่อใช้ในการติดตามและประเมินผล เช่น แบบสอบถามวัดทัศนคติ มาตรฐานประมาณค่า และวิธีการ เป็นต้น และหรือโดยการสร้างเครื่องติดตามและประเมินผลแผนพัฒนาท้องถิ่นได้แก่ แบบสอบถาม (Questionnaires) แบบสัมภาษณ์ (Interview) และแบบสังเกตการณ์ (Observation) เป็นต้น โดยอาศัยสภาพพื้นที่ทั่วไป อำนาจหน้าที่ ภารกิจขององค์การบริหารส่วนตำบลกอดตืออ๊ะ รวมถึงผู้มีส่วนได้เสียในท้องถิ่นรวมทั้งเกณฑ์มาตรฐาน แบบต่าง ๆ ที่ได้กำหนดขึ้นหรือการนำไปทดลองใช้เพื่อปรับปรุงแก้ไขแล้ว จึงนำเครื่องมือการติดตามและประเมินผลแผนพัฒนาท้องถิ่นไปใช้ในการปฏิบัติงานจริงหรือภาคสนาม ดำเนินการสำรวจและเก็บข้อมูล วิเคราะห์ข้อมูล สรุปข้อมูลที่เป็นจริงต่อไป

๑. กรอบและแนวทางในการติดตามและประเมินผล

คณะกรรมการติดตามและประเมินผลแผนพัฒนาท้องถิ่นขององค์การบริหารส่วนตำบลกอดตืออ๊ะ กำหนดกรอบและแนวทางในการติดตามและประเมินผล ดังนี้

๑.๑ กำหนดกรอบเวลา (Time & Time Frame) โดยกำหนดกรอบระยะเวลา ดังนี้

๑) ประชุมคณะกรรมการติดตามและประเมินผลแผนพัฒนาท้องถิ่นขององค์การบริหารส่วนตำบลกอดตืออ๊ะ อย่างน้อยไตรมาสละ ๑ ครั้ง

๒) สรุปผลการติดตามและประเมินผลทุกไตรมาส และสรุปภาพรวมของไตรมาสที่ผ่านมาทุกครั้ง

๓) รายงานผลและเสนอความเห็นซึ่งได้จากการติดตามและประเมินผลแผนพัฒนาต่อนายกองค์การบริหารส่วนตำบลกอดตืออ๊ะ ๒๘ พฤศจิกายน ๒๕๖๒ เพื่อให้นายกองค์การบริหารส่วนตำบลกอดตืออ๊ะ เสนอสภาองค์การบริหารส่วนตำบลกอดตืออ๊ะ ภายในระยะเวลาที่กำหนด

๑.๒ ความสอดคล้อง (Relevance) เป็นความสอดคล้องของยุทธศาสตร์ แผนงาน โครงการ (หรือผลผลิต) ที่ได้กำหนดขึ้นมีความสอดคล้องและนำไปกำหนดเป็นวิสัยทัศน์ขององค์การบริหารส่วนตำบลกอดตืออ๊ะ

๑.๓ ความเพียงพอ (Adequacy) กำหนดทรัพยากรสำหรับการดำเนินการติดตามและประเมินผลประกอบด้วยคน เงิน วัสดุ อุปกรณ์ เครื่องมือในการปฏิบัติงานตามศักยภาพโดยนำเครื่องมือที่มีอยู่จริงในองค์การบริหารส่วนตำบลกอดตืออ๊ะ มาปฏิบัติงาน

๑.๔ ความก้าวหน้า (Progress) กรอบของความก้าวหน้าแผนงาน โครงการต่าง ๆ จะวัดจากรายการที่เป็นโครงการในรอบ ๕ ปี วัดได้จากช่องปีงบประมาณและที่ผ่านมา โครงการที่ต่อเนื่องจากปีงบประมาณที่ผ่านมา

๑.๕ ประสิทธิภาพ (Efficiency) เป็นการติดตามและประเมินผลความสัมพันธ์กันระหว่างผลผลิตหรือผลที่ได้รับจริงกับทรัพยากรที่ถูกใช้ไปในการพัฒนาท้องถิ่นขององค์การบริหารส่วนตำบลกอดตืออ๊ะ ซึ่งสามารถวัดได้ในเชิงปริมาณ ขนาด ความจุ พื้นที่ จำนวน ระยะเวลา เป็นต้น

๑.๖ ประสิทธิภาพ (Effectiveness) เป็นผลที่ได้จากประสิทธิภาพทำให้เกิดผลลัพธ์และผลผลิต (Outcome and Output) ซึ่งสามารถวัดได้ในเชิงปริมาณและเชิงคุณภาพหรือวัดได้เฉพาะเชิงคุณภาพ ซึ่งวัดเป็นความพึงพอใจหรือสิ่งที่ประชาชนชื่นชอบหรือการมีความสุข เป็นต้น

กำหนดแนวทางการวิเคราะห์สภาพแวดล้อมการติดตามและประเมินผลมีความจำเป็นที่จะต้องวิเคราะห์สภาพแวดล้อมขององค์การบริหารส่วนตำบลกอดต่อต้อระ ทั้งในระดับหมู่บ้านและระดับตำบล และอาจรวมถึงอำเภอราชมัน และจังหวัดยะลา ด้วย เพราะว่ามีความสัมพันธ์และปฏิสัมพันธ์ในเชิงการพัฒนาท้องถิ่นแบบองค์รวมของจังหวัดเดียวกัน

๒. ระเบียบ วิธีในการติดตามและประเมินผล

คณะกรรมการติดตามและประเมินผลแผนพัฒนาท้องถิ่นขององค์การบริหารส่วนตำบลกอดต่อต้อระ กำหนดระเบียบ วิธีในการติดตามและประเมินผล ดังนี้

๒.๑ ระเบียบในการติดตามและประเมินผลแผนพัฒนา ระเบียบวิธีในการติดตามและประเมินผลมีองค์ประกอบใหญ่ ๆ ที่สำคัญ ๓ ประการ คือ

- ๑) ผู้เข้าร่วมติดตามและประเมินผล
- ๒) เครื่องมือ
- ๓) กรรมวิธีหรือวิธีการต่าง ๆ

๒.๒ วิธีในการติดตามและประเมินผลแผนพัฒนา

๑) การออกแบบการติดตามและประเมินผล การออกแบบเพื่อการติดตามและประเมินผลแผนพัฒนามีเป้าหมายเพื่อมุ่งตอบปัญหาการติดตามและประเมินผลได้อย่างตรงประเด็น อธิบายหรือควบคุมความผันแปรของโครงการเพื่อการพัฒนาท้องถิ่นที่จะเกิดขึ้นได้

๒) การสำรวจ (survey) เป็นการรวบรวมข้อมูลจากบันทึกหรือทะเบียนที่ผู้รับผิดชอบโครงการจัดทำไว้แล้ว หรืออาจเป็นข้อมูลที่คณะกรรมการติดตามและประเมินผลต้องจดบันทึก (record) สังเกต (observe) หรือวัด (measurement) โดยคณะกรรมการติดตามและประเมินผลจะดำเนินการในพื้นที่จากผู้มีส่วนเกี่ยวข้อง เจ้าหน้าที่ บุคลากรขององค์การบริหารส่วนตำบลกอดต่อต้อระ เป็นข้อมูลที่มีอยู่ตามธรรมชาติ พฤติกรรม ความต้องการ ซึ่งศึกษาได้โดยวิธีการสังเกตและสามารถวัดได้

๓. กำหนดเครื่องมือที่ใช้ในการติดตามและประเมินผล

คณะกรรมการติดตามและประเมินผลแผนพัฒนาท้องถิ่นขององค์การบริหารส่วนตำบลกอดต่อต้อระ กำหนดเครื่องมือที่ใช้ในการติดตามและประเมินผล ดังนี้

๓.๑ การทดสอบและการวัด (Tests & Measurements) วิธีการนี้จะทำการทดสอบและวัดผล เพื่อระดับการเปลี่ยนแปลง ซึ่งรวมถึงแบบทดสอบต่าง ๆ การประเมินการปฏิบัติงาน และแนวทางการวัด จะใช้เครื่องมือใดในการทดสอบและการวัดนั้นเป็นไปตามความเหมาะสมของโครงการพัฒนาท้องถิ่น เช่น การทดสอบและการวัดโครงการบูรณะผิวทางคอนกรีตเสริมเหล็กผิวลาดยางพาราแอสฟัลท์ติกคอนกรีต (จะใช้การทดสอบและการวัดอย่างไร) โครงการเสริมสร้างคุณธรรมจริยธรรมตามวิถีอิสลาม (จะใช้การทดสอบและการวัดอย่างไร) โครงการเปิดโลกทัศน์การเรียนรู้โลกกว้าง (จะใช้การทดสอบและการวัดอย่างไร) เป็นต้น

๓.๒ การสัมภาษณ์ (Interviews) อาจเป็นการสัมภาษณ์เดี่ยว หรือกลุ่มก็ได้ การสัมภาษณ์เป็นการยืนยันว่า ผู้มีส่วนเกี่ยวข้อง ผู้ได้รับผลกระทบมีความเกี่ยวข้องและได้รับผลกระทบในระดับใด โดยทั่วไปการสัมภาษณ์ถูกแบ่งออกเป็น ๒ ประเภท คือ การสัมภาษณ์แบบเป็นทางการหรือกึ่งทางการ (formal or semi-formal interview) ซึ่งใช้แบบสัมภาษณ์แบบมีโครงสร้าง (structure interviews)

ดำเนินการสัมภาษณ์ และการสัมภาษณ์แบบไม่เป็นทางการ (informal interview) ซึ่งคล้าย ๆ กับการพูดสนทนาอย่างไม่มีพิธีรีตอง ไม่เคร่งครัดในขั้นตอน

๓.๓ การสังเกต (Observations) คณะกรรมการติดตามและประเมินผลแผนพัฒนาองค์การบริหารส่วนตำบลกอดดือรีะ ใช้การสังเกตเพื่อเฝ้าดูว่ากำลังเกิดอะไรขึ้นกับการพัฒนาท้องถิ่นขององค์การบริหารส่วนตำบลกอดดือรีะ มีการบันทึกการสังเกต แนวทางในการสังเกต และกำหนดการดำเนินการสังเกต (๑) การสังเกตแบบมีส่วนร่วม (Participant observation) เป็นวิธีการสังเกตที่คณะกรรมการติดตามและประเมินผลเข้าไปใช้ชีวิตร่วมกับประชาชนในหมู่บ้านหรือตัวบุคคล ชุมชน มีกิจกรรมร่วมกัน (๒) การสังเกตแบบไม่มีส่วนร่วม (Non-participant observation) หรือการสังเกตโดยตรง (Direct observation) เป็นการสังเกต บันทึกลักษณะทางกายภาพ โครงสร้าง และความสัมพันธ์ของผู้มีส่วนได้เสียในองค์การบริหารส่วนตำบลกอดดือรีะ

๓.๔ การสำรวจ (surveys) ในที่นี้หมายถึง การสำรวจเพื่อประเมินความคิดเห็น การรับรู้ทัศนคติ ความพึงพอใจ ความจำเป็น ความต้องการของประชาชนในตำบลกอดดือรีะ องค์การบริหารส่วนตำบลกอดดือรีะ คณะกรรมการติดตามและประเมินผลแผนพัฒนาองค์การบริหารส่วนตำบลกอดดือรีะ จะมีการบันทึกการสำรวจ และทิศทางการสำรวจไว้เป็นหลักฐาน

๓.๕ เอกสาร (Documents) การติดตามและประเมินผลยุทธศาสตร์และโครงการมีความจำเป็นอย่างยิ่งที่จะต้องใช้เอกสาร ซึ่งเป็นเอกสารที่เกี่ยวข้องกับยุทธศาสตร์การพัฒนา ปัญหาความต้องการของประชาชนในท้องถิ่น สาเหตุของปัญหา แนวทางการแก้ไขปัญหาหรือแนวทางการพัฒนา ตลอดจนเป้าประสงค์ ค่าเป้าหมาย กลยุทธ์ แผนงาน ผลผลิตหรือโครงการ วัสดุทัศน์ขององค์การบริหารส่วนตำบลกอดดือรีะ

๕. ประโยชน์ของการติดตามและประเมินผล

การติดตามและประเมินผลมีประโยชน์ที่สำคัญคือ การนำไปใช้แก้ไขปัญหาดังต่าง ๆ ระหว่างดำเนินโครงการรองลงมาคือนำไปใช้สำหรับวางแผนการจัดทำแผนพัฒนาท้องถิ่นในอนาคต ประโยชน์ต่าง ๆ แยกเป็นหัวข้อได้ ดังนี้

๑. ได้ทราบถึงสถานภาพและสถานการณ์ต่าง ๆ ของการจัดทำแผนพัฒนาท้องถิ่นและการดำเนินการตามโครงการ ซึ่งจะช่วยให้วิธีการปฏิบัติดำเนินการไปแนวทางเดียวกัน

๒. ได้ทราบถึงข้อดี ข้อเสีย ข้อบกพร่องต่าง ๆ ตลอดจนปัจจัยที่ทำให้แผนพัฒนาท้องถิ่นและการดำเนินการตามโครงการพัฒนาท้องถิ่นมีปัญหา ทำให้สามารถแก้ไขได้ทุกจุด ตรงเป้าหมายอย่างทันที่ทั้งในปัจจุบันและอนาคต

๓. ช่วยให้การใช้ทรัพยากรต่าง ๆ เกิดความประหยัด คุ่มค่าไม่เสียประโยชน์ ประหยัดเวลางบประมาณ และทรัพยากรในการดำเนินโครงการพัฒนาท้องถิ่น

๔. สามารถเก็บรวบรวม วิเคราะห์ข้อมูลต่าง ๆ ที่เกี่ยวกับรายละเอียด ความต้องการ สภาพปัญหาต่าง ๆ ที่จะนำไปจัดทำเป็นโครงการเพื่อพัฒนาท้องถิ่น เพื่อนำเสนอโครงการในเชิงสถิติหรือข้อมูลที่เป็นจริง ได้รับความเชื่อถือและการยอมรับจากประชาชน ผู้มีส่วนได้เสีย หน่วยงานราชการ รัฐวิสาหกิจ องค์กรต่าง ๆ

๕. กระตุ้นให้ผู้ปฏิบัติงานและผู้เกี่ยวข้องกับการพัฒนาท้องถิ่น การจัดทำโครงการและรับผิดชอบโครงการ มีความสำนึกต่อหน้าที่ความรับผิดชอบ และกระตือรือร้นในการแก้ไข ตลอดจนปรับปรุงรายละเอียดเนื้อหา ข้อมูลให้เป็นปัจจุบันเสมอ

๖. การวินิจฉัย สั่งการ นายกองค้การบริหารส่วนตำบลกอดตืออริะ ปลัด/รองปลัด ผู้บริหารระดับ สำนัก/กอง/ฝ่ายต่าง ๆ ขององค์การบริหารส่วนตำบลกอดตืออริะ สามารถวินิจฉัย สั่งการได้อย่างถูกต้อง ชัดเจน รัตกุมมีเหตุมีผลในการพัฒนาท้องถิ่นให้สอดคล้องกับสภาพความเป็นจริงและตามอำนาจหน้าที่ นอกจากนี้ยังสามารถกำหนดมาตรการต่าง ๆ สำหรับการปรับปรุงแก้ไขและป้องกันความผิดพลาดที่จะเกิดขึ้นได้

๗. ทำให้ภารกิจต่าง ๆ ของบุคลากรในองค์การบริหารส่วนตำบลกอดตืออริะ แต่ละคน แต่ละ สำนัก/กอง/ฝ่ายต่าง ๆ มีความสอดคล้องกัน ประสานการทำงานให้เป็นองค้รวมของหน่วยงาน ทำให้เป้าหมายของ องค์การบริหารส่วนตำบลกอดตืออริะ เกิดความสำเร็จตามเป้าหมายหลัก มีความสอดคล้องและเกิดประสิทธิภาพ และประสิทธิผล

๘. สามารถรักษาคุณภาพของงานหรือภารกิจให้เป็นไปและตรงตามวัตถุประสงค์ของโครงการ กิจกรรม งานต่าง ๆ และประชาชนพึงพอใจเมื่อได้รับการบริการประชาชนในเขตตำบลกอดตืออริะองค์การบริหาร ส่วนตำบลกอดตืออริะ

ส่วนที่ ๒ การติดตามและประเมินผล

๑. สรุปผลการติดตามและประเมินผล ปีงบประมาณ พ.ศ. ๒๕๖๒

๑.๑ ยุทธศาสตร์การพัฒนาท้องถิ่น

๑.๑.๑ แผนยุทธศาสตร์การพัฒนางานองค์การบริหารส่วนตำบลกุดดอต่ออรัญ เป็นแผนยุทธศาสตร์ที่กำหนดระยะเวลา ๕ ปี พ.ศ. ๒๕๖๑ - ๒๕๖๕ ซึ่งเป็นแผนพัฒนาเศรษฐกิจและสังคมขององค์การบริหารส่วนตำบลกุดดอต่ออรัญ ที่กำหนดยุทธศาสตร์ และแนวทางการพัฒนาขององค์การบริหารส่วนตำบลกุดดอต่ออรัญ ซึ่งแสดงถึงวิสัยทัศน์ พันธกิจ และจุดมุ่งหมายเพื่อการพัฒนาในอนาคต โดยสอดคล้องกับแผนยุทธศาสตร์ชาติ ๒๐ ปี แผนพัฒนาเศรษฐกิจและสังคมแห่งชาติ ฉบับที่ ๑๒ แผนพัฒนาภาค / แผนพัฒนากลุ่มจังหวัด / แผนพัฒนาจังหวัด ยุทธศาสตร์การพัฒนารองขององค์การปกครองส่วนท้องถิ่นในเขตจังหวัด

๑.๑.๒ แผนยุทธศาสตร์การพัฒนางานองค์การบริหารส่วนตำบลกุดดอต่ออรัญ มีรายละเอียด ดังนี้

๑) ยุทธศาสตร์ ประกอบด้วย

ยุทธศาสตร์ที่ ๑ ยุทธศาสตร์การพัฒนาเศรษฐกิจและคุณภาพชีวิต

ยุทธศาสตร์ที่ ๒ ยุทธศาสตร์การพัฒนาหมู่บ้าน/ชุมชนน่าอยู่

ยุทธศาสตร์ที่ ๓ ยุทธศาสตร์การบริหารองค์การ ศาสนาและวัฒนธรรม

ยุทธศาสตร์ที่ ๔ ยุทธศาสตร์การเสริมสร้างและรักษาความสงบเรียบร้อย

๒) พันธกิจ ประกอบด้วย

พันธกิจที่ ๑ การสร้างระบบบริหารจัดการที่ดี โดยให้ประชาชนและหน่วยงานที่เกี่ยวข้องมีส่วนร่วมในการตัดสินใจ การวางแผนพัฒนา การตรวจสอบ เพื่อให้เกิดความโปร่งใสในการบริหารงานของ อบต.

พันธกิจที่ ๒ การส่งเสริมและพัฒนาศักยภาพของคน และชุมชนให้เข้มแข็งสามารถพึ่งพาตนเองได้

พันธกิจที่ ๓ พัฒนาระบบให้หมู่บ้าน โดยจัดระบบโครงสร้างพื้นฐาน ระบบสาธารณูปโภคและสาธารณูปการให้ได้มาตรฐานและเพียงพอต่อความต้องการของประชาชน

พันธกิจที่ ๔ ปรับปรุงและพัฒนาระบบการศึกษาและสาธารณสุข ตลอดจนอนุรักษ์และพัฒนาศิลปวัฒนธรรมอันดีงามและภูมิปัญญาท้องถิ่น

พันธกิจที่ ๕ การจัดการทรัพยากรธรรมชาติและสิ่งแวดล้อมเพื่อการพัฒนาที่ยั่งยืน

พันธกิจที่ ๖ การเสริมสร้างความสงบเรียบร้อยในท้องถิ่น ตลอดจนความมั่นคงและปลอดภัยในชีวิตและทรัพย์สินของประชาชน

ก) จุดมุ่งหมายเพื่อการพัฒนาในอนาคต ประกอบด้วย

จุดมุ่งหมายที่ ๑ ดำเนินเพื่อให้ประชาชนมีคุณภาพชีวิตและสุขภาพอนามัยที่ดีถ้วนหน้า

จุดมุ่งหมายที่ ๒ ดำเนินการให้ประชาชนมีการประกอบอาชีพเพื่อเพิ่มรายได้

จุดมุ่งหมายที่ ๓ ดำเนินการพัฒนาตำบลให้น่าอยู่ โดยจัดระบบโครงสร้างพื้นฐาน ระบบสาธารณสุขปโภคและสาธารณสุขการให้ได้มาตรฐานและเพียงพอต่อความต้องการของประชาชน

จุดมุ่งหมายที่ ๔ จัดการด้านทรัพยากรธรรมชาติ และสิ่งแวดล้อมเพื่อการพัฒนาที่ยั่งยืน

จุดมุ่งหมายที่ ๕ พัฒนาประสิทธิภาพการบริหารและการจัดการอย่างต่อเนื่อง

จุดมุ่งหมายที่ ๖ ส่งเสริมและสนับสนุนให้เกิดความร่วมมือระหว่างประชาชน หน่วยงาน ภาครัฐ เอกชน และอื่น ๆ เพื่อบรรลุจุดมุ่งหมายการพัฒนา

จุดมุ่งหมายที่ ๗ ดำเนินการเพื่อความปลอดภัยในชีวิตและทรัพย์สินของประชาชน รวมทั้งป้องกันและแก้ไขปัญหาเสพติด

ค) แนวทางการพัฒนาท้องถิ่น ประกอบด้วย

ยุทธศาสตร์ที่ ๑ ยุทธศาสตร์การพัฒนาเศรษฐกิจและคุณภาพชีวิต

แนวทางการพัฒนาที่ ๑ ส่งเสริมการพัฒนาอาชีพ / การตลาด

แนวทางการพัฒนาที่ ๒ ส่งเสริมสวัสดิการสังคม

แนวทางการพัฒนาที่ ๓ ส่งเสริมการศึกษาในระบบ นอกระบบและตามอัธยาศัย

แนวทางการพัฒนาที่ ๔ ส่งเสริมสาธารณสุข

แนวทางการพัฒนาที่ ๕ ส่งเสริมการกีฬาและนันทนาการ

ยุทธศาสตร์ที่ ๒ ยุทธศาสตร์การพัฒนาหมู่บ้าน/ชุมชนน่าอยู่

แนวทางการพัฒนาที่ ๑ ส่งเสริมการคมนาคม

แนวทางการพัฒนาที่ ๒ ส่งเสริมการจัดสาธารณสุขปโภค

แนวทางการพัฒนาที่ ๓ ส่งเสริมการวางผังเมืองและควบคุมอาคาร

แนวทางการพัฒนาที่ ๔ ส่งเสริมการบริหารจัดการทรัพยากรธรรมชาติ

และสิ่งแวดล้อม

ยุทธศาสตร์ที่ ๓ ยุทธศาสตร์การพัฒนาการบริหารองค์กร ศาสนาและวัฒนธรรม

แนวทางการพัฒนาที่ ๑ ส่งเสริมการพัฒนาบุคลากรและเพิ่มประสิทธิภาพการบริหารองค์กร

แนวทางการพัฒนาที่ ๒ ส่งเสริมการมีส่วนร่วมของประชาชน

แนวทางการพัฒนาที่ ๓ ส่งเสริมการรับรู้ข้อมูลข่าวสารและการประชาสัมพันธ์

แนวทางการพัฒนาที่ ๔ ส่งเสริมศาสนา อนุรักษ์ศิลปะ วัฒนธรรมและ

ขนบธรรมเนียมประเพณี

ง) วิสัยทัศน์

“ ก่อตอดีอริ่น่าอยู่ เคียงคู่ชุมชนแห่งการเรียนรู้ สู่การพัฒนาที่ยั่งยืน ”

๑.๒ แผนพัฒนาท้องถิ่น (พ.ศ. ๒๕๖๑ - ๒๕๖๕)

๑.๒.๑ แผนพัฒนาท้องถิ่น (พ.ศ. ๒๕๖๑ - ๒๕๖๕) เฉพาะปี พ.ศ. ๒๕๖๒

ยุทธศาสตร์ แผนงาน โครงการพัฒนาท้องถิ่น

ยุทธศาสตร์	แผนงาน	โครงการตามแผนพัฒนา		ดำเนินการจริง	
		จำนวนโครงการ	จำนวนเงิน	จำนวนโครงการ	จำนวนเงิน
การพัฒนาเศรษฐกิจและคุณภาพชีวิต	สร้างความเข้มแข็งของชุมชน	๖	๔๖๐,๐๐๐	๓	๑๑๙,๗๕๐
	การศึกษา	๑๘	๔,๙๓๖,๕๙๘	๑๒	๔,๕๑๙,๘๗๔.๘๔
	สังคมสงเคราะห์	๓	๒๕๐,๐๐๐	๒	๑๖๐,๙๘๔
	การเกษตร	๒	๒๕๐,๐๐๐	-	-
	งบบกลาง	๔	๕,๒๒๖,๐๙๘	-	-
	สาธารณสุข	๗	๕๔๕,๐๐๐	๓	๑๔๔,๙๗๔
	รวม	๔๐	๑๑,๖๑๗,๖๙๖	๒๐	๔,๙๔๕,๕๘๒.๘๔

๑.๒.๒ แผนพัฒนาท้องถิ่น (พ.ศ. ๒๕๖๑ - ๒๕๖๕) เฉพาะปี พ.ศ. ๒๕๖๒

ยุทธศาสตร์ แผนงาน โครงการพัฒนาท้องถิ่น

ยุทธศาสตร์	แผนงาน	โครงการตามแผนพัฒนา		ดำเนินการจริง	
		จำนวนโครงการ	จำนวนเงิน	จำนวนโครงการ	จำนวนเงิน
การพัฒนาหมู่บ้านชุมชนน่าอยู่	เคหะและชุมชน	-	-	-	-
	สร้างความเข้มแข็งของชุมชน	๑	๑๐,๐๐๐	๑	๑๐,๐๐๐
	อุตสาหกรรมการโยธา	๔๙	๔๗,๓๘๑,๐๐๐	๑	๑,๙๖๙,๐๐๐
	รวม	๕๐	๔๗,๓๙๑,๐๐๐	๒	๑,๙๗๙,๐๐๐

๑.๒.๓ แผนพัฒนาท้องถิ่น (พ.ศ. ๒๕๖๑ - ๒๕๖๕) เฉพาะปี พ.ศ. ๒๕๖๒

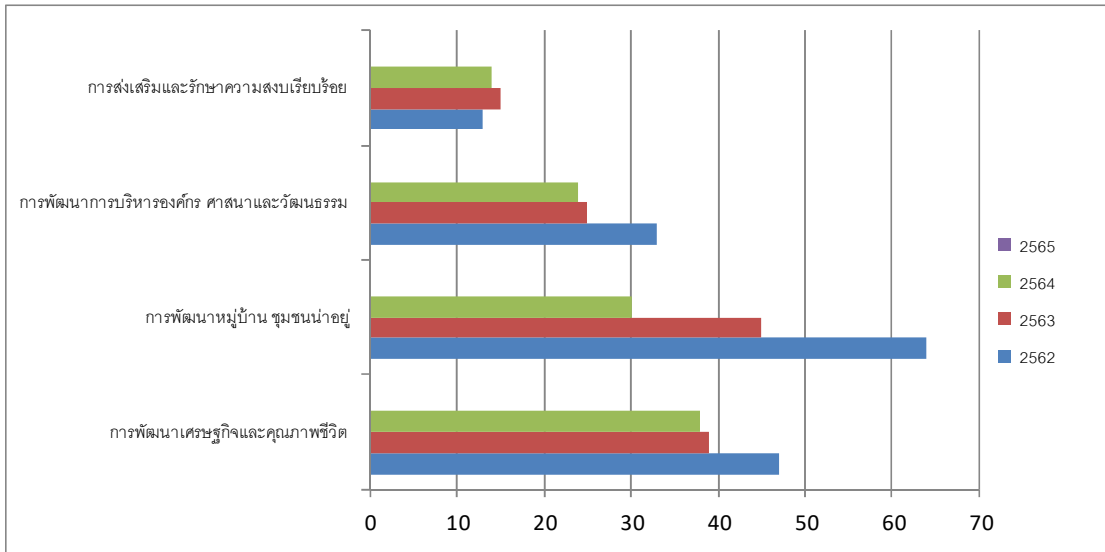
ยุทธศาสตร์ แผนงาน โครงการพัฒนาท้องถิ่น

ยุทธศาสตร์	แผนงาน	โครงการตามแผนพัฒนา		ดำเนินการจริง	
		จำนวนโครงการ	จำนวนเงิน	จำนวนโครงการ	จำนวนเงิน
การพัฒนาการบริหารองค์กรศาสนา และวัฒนธรรม	บริหารงานทั่วไป	๑๒	๑,๒๐๗,๙๐๐	๗	๑,๐๔๒,๖๗๕
	การศาสนาวัฒนธรรมและนันทนาการ	๑๖	๑,๐๔๑,๔๐๐	๘	๕๗๓,๐๑๕
	รวม	๒๘	๒,๒๔๙,๓๐๐	๑๕	๑,๖๑๕,๖๙๐

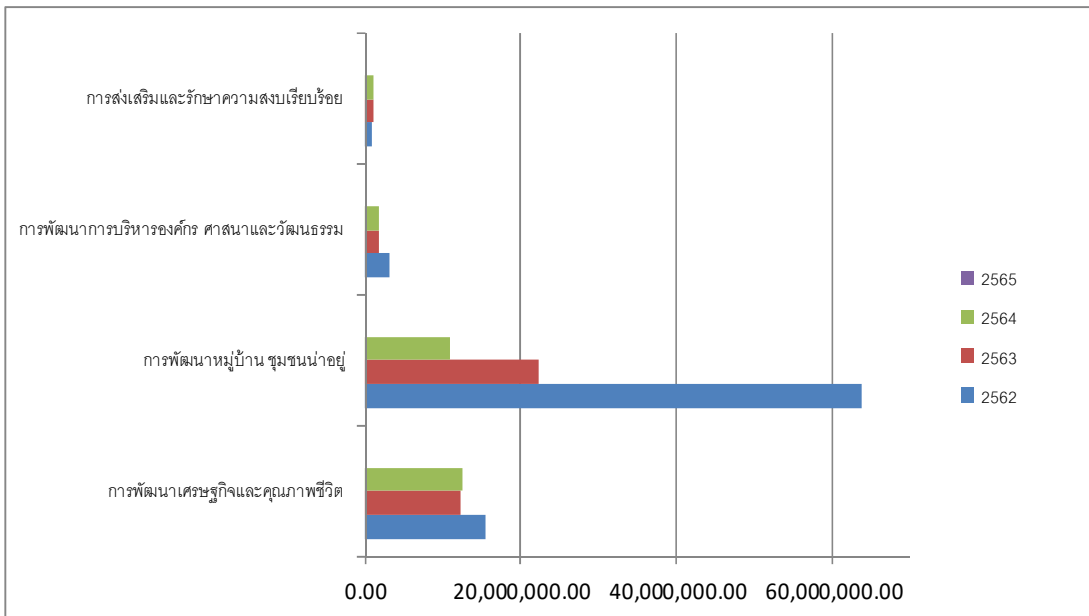
๑.๒.๔ แผนพัฒนาท้องถิ่น (พ.ศ. ๒๕๖๑ - ๒๕๖๕) เฉพาะปี พ.ศ. ๒๕๖๒
ยุทธศาสตร์ แผนงาน โครงการพัฒนาท้องถิ่น

ยุทธศาสตร์	แผนงาน	โครงการตามแผนพัฒนา		ดำเนินการจริง	
		จำนวนโครงการ	จำนวนเงิน	จำนวนโครงการ	จำนวนเงิน
การเสริมสร้างและรักษาความสงบเรียบร้อย	การรักษาความสงบภายใน	๔	๓๒,๒๐๐	๑	๓,๖๐๐
	สร้างความเข้มแข็งของชุมชน	๒	๘๐,๐๐๐	๑	๔๙,๙๘๐
รวม		๖	๑๑๒,๒๐๐	๒	๕๓,๕๘๐

แผนภูมิแสดงจำนวนโครงการ
เปรียบเทียบตามยุทธศาสตร์



แผนภูมิแสดงจำนวนโครงการ ที่ได้รับจัดสรรงบประมาณ
เปรียบเทียบตามยุทธศาสตร์



๑.๓ ผลการดำเนินงานตามงบประมาณที่ได้รับ และการเบิกจ่ายงบประมาณในปีงบประมาณ พ.ศ. ๒๕๖๒

๑.๓.๑ ผลการดำเนินงานตามงบประมาณที่ได้รับ และการเบิกจ่ายงบประมาณ ในปีงบประมาณ พ.ศ. ๒๕๖๒

เป็นโครงการเพื่อการพัฒนาท้องถิ่นที่ไม่ได้ดำเนินการจริง

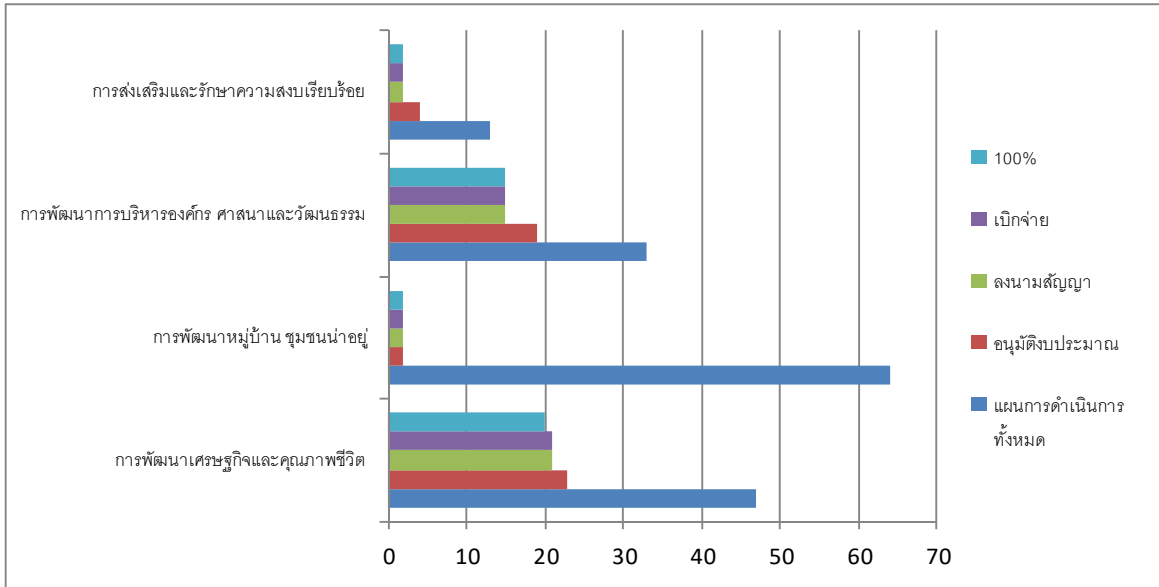
ยุทธศาสตร์	แผนงาน	จำนวนโครงการ	จำนวนเงิน	เหตุผลที่ไม่ได้ดำเนินการจริง
การพัฒนาเศรษฐกิจและคุณภาพชีวิต	สร้างความเข้มแข็งของชุมชน	๓	๓๔๐,๒๕๐	เนื่องจากงบประมาณไม่เพียงพอต่อการดำเนินการ
	การศึกษา	๖	๔๑๖,๗๒๓.๑๖	เนื่องจากงบประมาณไม่เพียงพอต่อการดำเนินการ
	สังคมสงเคราะห์	๑	๘๙,๐๑๖	เนื่องจากงบประมาณไม่เพียงพอต่อการดำเนินการ
	การเกษตร	๒	๒๕๐,๐๐๐	เนื่องจากงบประมาณไม่เพียงพอต่อการดำเนินการ
	งบกลาง	๔	๕,๒๒๖,๐๙๘	เนื่องจากงบประมาณไม่เพียงพอต่อการดำเนินการ
	สาธารณสุข	๔	๔๐๐,๐๒๖	เนื่องจากงบประมาณไม่เพียงพอต่อการดำเนินการ
	รวม	๒๐	๖,๗๒๒,๑๑๓.๑๖	

ยุทธศาสตร์	แผนงาน	จำนวนโครงการ	จำนวนเงิน	เหตุผลที่ไม่ได้ดำเนินการจริง
การพัฒนาหมู่บ้าน/ชุมชนน่าอยู่	เคหะและชุมชน	-	-	-
	สร้างความเข้มแข็งของชุมชน	-	-	-
	อุตสาหกรรมโยธา	๔๘	๔๕,๔๑๒,๐๐๐	เนื่องจากงบประมาณไม่เพียงพอต่อการดำเนินการ
	รวม	๔๘	๔๕,๔๑๒,๐๐๐	

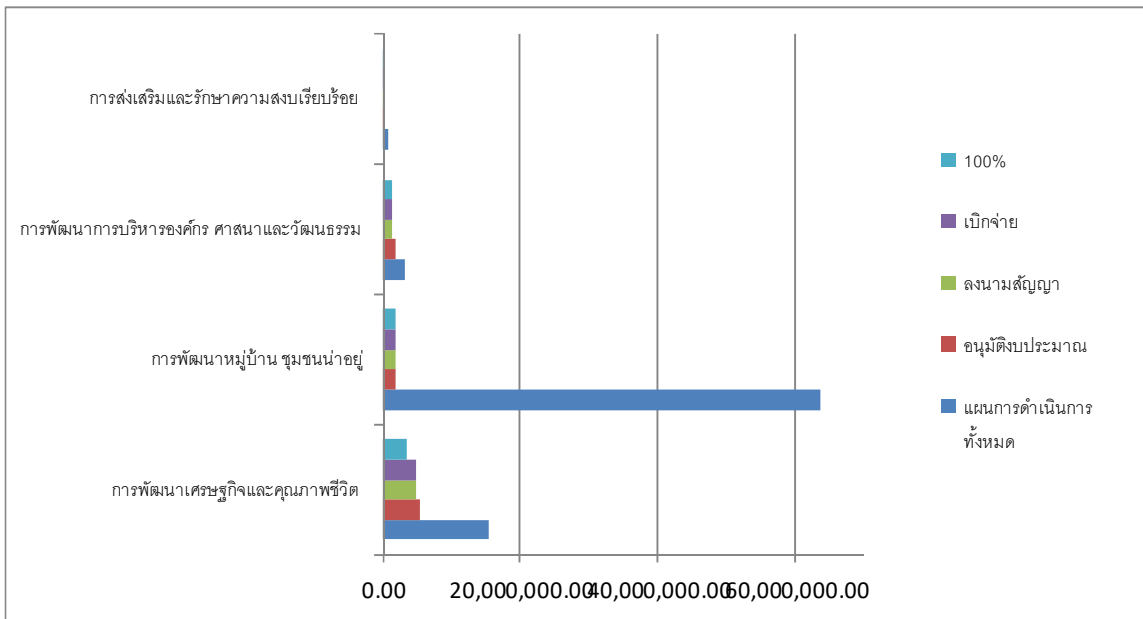
ยุทธศาสตร์	แผนงาน	จำนวนโครงการ	จำนวนเงิน	เหตุผลที่ไม่ได้ดำเนินการจริง
การพัฒนาการบริหารองค์การศาสนา และ วัฒนธรรม	บริหารทั่วไป	๕	๑๖๕,๒๒๕	เนื่องจากงบประมาณไม่เพียงพอต่อการดำเนินการ
	การศาสนาวัฒนธรรมและ นันทนาการ	๘	๔๖๘,๓๘๕	เนื่องจากงบประมาณไม่เพียงพอต่อการดำเนินการ
	รวม	๑๓	๖๓๓,๖๑๐	

ยุทธศาสตร์	แผนงาน	จำนวนโครงการ	จำนวนเงิน	เหตุผลที่ไม่ได้ดำเนินการจริง
การเสริมสร้างและรักษาความสงบเรียบร้อย	การรักษาความสงบภายใน	๓	๒๘,๖๐๐	เนื่องจากงบประมาณไม่เพียงพอต่อการดำเนินการ
	สร้างความเข้มแข็งของชุมชน	๑	๓๐,๐๒๐	เนื่องจากงบประมาณไม่เพียงพอต่อการดำเนินการ
	รวม	๔	๕๘,๖๒๐	

แผนภูมิแสดงจำนวนโครงการ เปรียบเทียบตามขั้นตอน
เปรียบเทียบตามยุทธศาสตร์



แผนภูมิแสดงมูลค่าโครงการ เปรียบเทียบตามขั้นตอน
เปรียบเทียบตามยุทธศาสตร์



๑.๔ ผลที่ได้รับจากการดำเนินงานในปีงบประมาณ พ.ศ. ๒๕๖๒

ยุทธศาสตร์	แผนการดำเนินการทั้งหมด				อนุมัติงบประมาณ				เบิกจ่าย			
	จำนวนโครงการ	คิดเป็น	งบประมาณ	คิดเป็น	จำนวนโครงการ	คิดเป็น	งบประมาณ	คิดเป็น	จำนวนโครงการ	คิดเป็น	งบประมาณ	คิดเป็น
การพัฒนาเศรษฐกิจและคุณภาพชีวิต	๔๐	๑๐๐	๑๑,๖๑๗,๖๙๖	๑๐๐	๒๔	๕๑.๐๖	๑๒,๑๕๐,๕๓๖	๑๐๐	๒๐	๕๑.๒๘	๔,๙๔๕,๕๘๒.๘๔	๕๗.๕๕
การพัฒนาหมู่บ้าน/ชุมชนน่าอยู่	๕๐	๑๐๐	๔๗,๓๙๑,๐๐๐	๑๐๐	๓	๖.๓๙	๒,๐๕๗,๗๖๐	๑๐๐	๒	๕.๑๓	๑,๙๗๙,๐๐๐	๒๓.๐๓
การพัฒนาการบริหารองค์กร ศาสนาและวัฒนธรรม	๒๘	๑๐๐	๒,๒๔๙,๓๐๐	๑๐๐	๑๖	๓๔.๐๔	๑,๔๗๖,๑๖๐	๑๐๐	๑๕	๓๘.๔๖	๑,๖๑๕,๖๙๐	๑๘.๘๐
การเสริมสร้างและรักษาความสงบเรียบร้อย	๖	๑๐๐	๑๑๒,๒๐๐	๑๐๐	๔	๘.๕๑	๘๒,๒๐๐	๑๐๐	๒	๕.๑๓	๕๓,๕๘๐	๐.๖๒
รวมทั้งสิ้น	๑๒๔	๑๐๐	๖๑,๓๗๐,๑๙๖	๑๐๐	๔๗	๑๐๐	๑๕,๗๖๖,๖๕๖	๑๐๐	๓๙	๑๐๐	๘,๕๙๓,๘๕๒.๘๔	๑๐๐

๑.๕ ปัญหา อุปสรรคการดำเนินงานที่ผ่านมาและแนวทางการแก้ไข ปีงบประมาณ พ.ศ. ๒๕๖๒
ปัญหาและอุปสรรคในการปฏิบัติงาน

๑. จำนวนงบประมาณไม่เพียงพอในการดำเนินงานด้านโครงสร้างพื้นฐาน เนื่องจากบางโครงการต้องใช้เงินงบประมาณจำนวนมากในการดำเนินโครงการ
๒. ปัญหาที่เกิดจากภัยธรรมชาติที่ไม่สามารถควบคุมได้ ทำให้การดำเนินการบางโครงการเป็นไปด้วยความล่าช้า
๓. ได้รับงบประมาณล่าช้า
๔. โครงการที่บรรจุในแผนพัฒนาท้องถิ่นมีจำนวนมากเกินไป ไม่สามารถดำเนินการได้ทุกโครงการ

ข้อเสนอแนะ

1. นำโครงการที่เกินศักยภาพขององค์การบริหารส่วนตำบลออกต่อคือระยะ ไปประสานกับหน่วยงานอื่นที่เกี่ยวข้องเพื่อขอรับการสนับสนุนงบประมาณต่อไป
2. ควรดำเนินการซักซ้อมและทำความเข้าใจถึงปัญหาและอุปสรรคในการดำเนินงานที่ไม่สามารถควบคุมได้
3. ควรจัดทำแผนตามสภาพปัญหาของพื้นที่และตามความจำเป็น
4. ควรมีการติดตามประเมินผลตามแผนการดำเนินงานที่มีงบประมาณอยู่แล้ว

๒. แนวทางการติดตามและประเมินผล ปีงบประมาณ พ.ศ. ๒๕๖๒

๒.๑ การติดตามและประเมินผลยุทธศาสตร์

แบบที่ ๑ เป็นแบบประเมินตนเองในการจัดทำแผนยุทธศาสตร์ขององค์กรปกครองส่วนท้องถิ่น โดยจะทำการประเมินและรายงานทุก ๆ ครั้ง หลังจากท้องถิ่นได้ประกาศใช้แผนยุทธศาสตร์แล้ว
ชื่อองค์กรปกครองส่วนท้องถิ่น องค์การบริหารส่วนตำบลกอดตืออ๊ะ

ประเด็นการประเมิน	มี การดำเนินงาน	ไม่มี การดำเนินงาน
ส่วนที่ ๑ คณะกรรมการพัฒนาท้องถิ่น		
๑. มีการจัดตั้งคณะกรรมการพัฒนาท้องถิ่นเพื่อจัดทำแผนพัฒนาท้องถิ่น	✓	
๒. มีการจัดประชุมคณะกรรมการพัฒนาท้องถิ่นเพื่อจัดทำแผนพัฒนาท้องถิ่น	✓	
๓. มีการจัดประชุมอย่างต่อเนื่องสม่ำเสมอ	✓	
๔. มีการจัดตั้งคณะกรรมการสนับสนุนการจัดทำแผนพัฒนาท้องถิ่น	✓	
๕. มีการจัดประชุมคณะกรรมการสนับสนุนการจัดทำแผนพัฒนาท้องถิ่น	✓	
๖. มีคณะกรรมการพัฒนาท้องถิ่นและประชาคมท้องถิ่นพิจารณา ร่างแผนยุทธศาสตร์การพัฒนา	✓	
ส่วนที่ ๒ การจัดทำแผนการพัฒนาท้องถิ่น		
๗. มีการรวบรวมข้อมูลและปัญหาสำคัญของท้องถิ่นมาจัดทำฐานข้อมูล	✓	
๘. มีการเปิดโอกาสให้ประชาชนเข้ามามีส่วนร่วมในการจัดทำแผน	✓	
๙. มีการวิเคราะห์ศักยภาพของท้องถิ่น (SWOT) เพื่อประเมินสถานการณ์ การพัฒนาท้องถิ่น	✓	
๑๐. มีการกำหนดวิสัยทัศน์และภารกิจหลักการพัฒนาท้องถิ่นที่สอดคล้อง กับศักยภาพของท้องถิ่น	✓	
๑๑. มีการกำหนดวิสัยทัศน์และภารกิจหลักการพัฒนาท้องถิ่นที่สอดคล้อง กับยุทธศาสตร์จังหวัด	✓	
๑๒. มีการกำหนดจุดมุ่งหมายเพื่อการพัฒนาที่ยั่งยืน	✓	
๑๓. มีการกำหนดเป้าหมายการพัฒนาท้องถิ่น	✓	
๑๔. มีการกำหนดยุทธศาสตร์การพัฒนาและแนวทางการพัฒนา	✓	
๑๕. มีการกำหนดยุทธศาสตร์ที่สอดคล้องกับยุทธศาสตร์ของจังหวัด	✓	
๑๖. มีการอนุมัติและประกาศใช้แผนยุทธศาสตร์การพัฒนา	✓	
๑๗. มีการจัดทำบัญชีกลุ่มโครงการในแผนยุทธศาสตร์	✓	
๑๘. มีการกำหนดรูปแบบการติดตามประเมินผลแผนยุทธศาสตร์	✓	
๑๙. มีการทบทวนแผนยุทธศาสตร์หรือไม่	✓	

๒.๒ การติดตามและประเมินผลโครงการ

สรุป จากผลการติดตามและประเมินผลตนเอง ในการจัดทำแผนยุทธศาสตร์ขององค์กรปกครองส่วนท้องถิ่นตามประเด็นการประเมิน จากทั้งหมด ๑๙ ข้อ มีการจัดทำและดำเนินงานตามแผนงานครบถ้วนกระบวนการ

แบบที่ ๒ แบบติดตามผลการดำเนินงานขององค์กรปกครองส่วนท้องถิ่น

ส่วนที่ ๑ ข้อมูลทั่วไป

๑. องค์การบริหารส่วนตำบลกอดตืออ๊ะ อำเภอรามัน จังหวัดยะลา
๒. รายงานผลการดำเนินงาน ตั้งแต่วันที่ ๑ ตุลาคม ๒๕๖๑ – ๓๐ กันยายน ๒๕๖๒

ส่วนที่ ๒ ผลการดำเนินงานตามแผนพัฒนาท้องถิ่น

ก. จำนวนโครงการและงบประมาณตามแผนพัฒนาท้องถิ่น (ข้อมูลจากระบบ e - plan)

ยุทธศาสตร์	ปีที่ ๑ ๒๕๖๑		ปีที่ ๒ ๒๕๖๒		ปีที่ ๓ ๒๕๖๓		ปีที่ ๔ ๒๕๖๔		ปีที่ ๕ ๒๕๖๕		รวม	
	จำนวนโครงการ	งบประมาณ	จำนวนโครงการ	งบประมาณ	จำนวนโครงการ	งบประมาณ	จำนวนโครงการ	งบประมาณ	จำนวนโครงการ	งบประมาณ	จำนวนโครงการ	งบประมาณ
๑. ยุทธศาสตร์การพัฒนาเศรษฐกิจและคุณภาพชีวิต	๔๓	๑๒,๖๒๐,๖๙๘	๔๐	๑๑,๖๑๗,๖๙๖	๔๗	๑๑,๗๐๑,๓๒๕	๓๐	๗,๐๕๘,๙๙๒	๒๓	๖,๕๒๒,๗๙๘	๑๘๓	๔๙,๕๒๑,๕๐๙
๒. ยุทธศาสตร์การพัฒนาหมู่บ้าน/ชุมชนน่าอยู่	๔๐	๑๘,๔๔๑,๐๐๐	๕๐	๔๗,๓๙๑,๐๐๐	๔๙	๓๑,๑๕๕,๔๑๕.๖๔	๒๕	๑๓,๑๑๐,๐๐๐	๒๘	๑๓,๑๒๙,๐๐๐	๑๙๒	๑๒๓,๒๒๖,๔๑๕.๖๔
๓. ยุทธศาสตร์การพัฒนาการบริหารองค์กรศาสนาและวัฒนธรรม	๒๗	๑,๘๑๘,๑๐๐	๒๘	๒,๒๙๔,๓๐๐	๒๖	๒,๑๑๕,๓๐๐	๒๔	๒,๐๖๑,๓๐๐	๑๘	๑,๒๓๗,๓๐๐	๑๒๓	๙,๕๒๖,๓๐๐
๔. ยุทธศาสตร์การเสริมสร้างและรักษาความสงบเรียบร้อย	๖	๔๕๐,๐๐๐	๖	๑๑๒,๒๐๐	๖	๑๒๒,๒๐๐	๕	๑๑๒,๒๐๐	๕	๑๑๒,๒๐๐	๒๘	๙๐๘,๘๐๐
รวม	๑๑๖	๓๓,๓๒๙,๗๙๘	๑๒๔	๖๑,๔๑๕,๑๙๖	๑๒๘	๔๕,๐๙๔,๒๔๐.๖๔	๘๔	๒๒,๓๔๒,๔๙๒	๗๔	๒๑,๐๐๑,๒๙๘	๕๒๖	๑๘๓,๑๘๓,๐๒๔.๖๔

๔. ผลการดำเนินงานตามแผนพัฒนาท้องถิ่น ประจำปีงบประมาณ ๒๕๖๒

ยุทธศาสตร์	จำนวนโครงการที่เสร็จตามแผนพัฒนาท้องถิ่น (พ.ศ. ๒๕๖๑ - ๒๕๖๔)		จำนวนโครงการที่เสร็จตามแผนพัฒนาท้องถิ่น (พ.ศ. ๒๕๖๑ - ๒๕๖๕)		จำนวนโครงการที่อยู่ในระหว่างดำเนินการ		จำนวนโครงการที่ยังไม่ได้ดำเนินการ		จำนวนโครงการที่มีการยกเลิก		จำนวนโครงการทั้งหมด	
	จำนวน	ร้อยละ	จำนวน	ร้อยละ	จำนวน	ร้อยละ	จำนวน	ร้อยละ	จำนวน	ร้อยละ	จำนวน	ร้อยละ
๑. ยุทธศาสตร์การพัฒนาเศรษฐกิจและคุณภาพชีวิต	๑๒	๙.๖๘	๙	๗.๒๖	-	-	๑๙	๑๕.๓๒	-	-	๔๐	๓๒.๒๖
๒. ยุทธศาสตร์การพัฒนาหมู่บ้าน/ชุมชนน่าอยู่	๑	๐.๘๑	๑	๐.๘๑	-	-	๔๘	๓๘.๗๑	-	-	๕๐	๔๐.๓๒
๓. ยุทธศาสตร์การพัฒนาการบริหารองค์กร ศาสนาและวัฒนธรรม	๖	๔.๘๔	๙	๗.๒๖			๑๓	๑๐.๔๘			๒๘	๒๒.๕๘
๔. ยุทธศาสตร์การเสริมสร้างและรักษาความสงบเรียบร้อย	๒	๑.๖๑	-	-	-	-	๔	๓.๒๒	-	-	๖	๔.๘๔
รวม	๒๑	๑๖.๙๔	๑๙	๑๕.๓๓	-	-	๘๔	๖๗.๗๓	-	-	๑๒๔	๑๐๐

สรุป

โครงการที่เสร็จ ๔๐ โครงการ
 โครงการที่มีในแผนพัฒนา ปี ๒๕๖๒ ๑๒๔ โครงการ
 คิดเป็นร้อยละ ๓๒.๒๖

๕. การเบิกจ่ายงบประมาณ ปี ๒๕๖๒

ยุทธศาสตร์	งบปกติ			เงินสะสม		รวม	
	งบประมาณที่ตั้งไว้ในข้อบัญญัติ	งบประมาณที่เบิกจ่ายไป	ร้อยละ	จำนวนเงิน	ร้อยละ	จำนวนเงิน	ร้อยละ
๑. ยุทธศาสตร์การพัฒนาเศรษฐกิจและคุณภาพชีวิต	๕,๒๕๔,๗๗๐	๕,๑๗๕,๕๘๒.๘๔	๖๒.๖๓	-	-	๕,๑๗๕,๕๘๒.๘๔	๖๒.๖๓
๒. ยุทธศาสตร์การพัฒนาหมู่บ้าน/ชุมชนน่าอยู่	๑,๙๗๙,๐๐๐	๑,๙๗๙,๐๐๐	๒๓.๙๕	-	-	๑,๙๗๙,๐๐๐	๒๓.๙๕
๓. ยุทธศาสตร์การพัฒนาการบริหารองค์กร ศาสนาและวัฒนธรรม	๑,๗๓๖,๒๐๘	๑,๐๕๕,๘๙๒	๑๒.๗๘	-	-	๑,๐๕๕,๘๙๒	๑๒.๗๘
๔ ยุทธศาสตร์การเสริมสร้างและรักษาความสงบเรียบร้อย	๘๒,๒๐๐	๕๓,๕๘๐	๐.๖๔	-	-	๕๓,๕๘๐	๐.๖๔
รวม	๙,๐๕๒,๑๗๘	๘,๒๖๔,๐๕๔.๘๔	๑๐๐	-	-	๘,๒๖๔,๐๕๔.๘๔	๑๐๐

ผลการดำเนินงานตามแผนพัฒนาท้องถิ่น บัญชีครุภัณฑ์ ประจำปีงบประมาณ ๒๕๖๒

แผนงาน	ครุภัณฑ์ที่ดำเนินการตามแผนพัฒนาท้องถิ่น (พ.ศ. ๒๕๖๑ - ๒๕๖๔)		ครุภัณฑ์ที่ดำเนินการตามแผนพัฒนาท้องถิ่น (พ.ศ. ๒๕๖๑ - ๒๕๖๕)		จำนวนครุภัณฑ์ที่อยู่ในระหว่างดำเนินการ		จำนวนครุภัณฑ์ที่ยังไม่ได้ดำเนินการ		จำนวนครุภัณฑ์ทั้งหมด	
	จำนวน	ร้อยละ	จำนวน	ร้อยละ	จำนวน	ร้อยละ	จำนวน	ร้อยละ	จำนวน	ร้อยละ
บริหารงานทั่วไป	๕	๑๖.๑๓	๒	๖.๔๕	-	-	๑๑	๓๕.๔๘	๑๘	๕๘.๐๖
การศึกษา	๑	๓.๒๓	-	-	-	-	๖	๑๙.๓๖	๗	๒๒.๕๙
เคหะและชุมชน	-	-	-	-	-	-	๕	๑๖.๑๒	๕	๑๖.๑๒
งานศาสนาวัฒนธรรมและนันทนาการ	-	-	๑	๓.๒๓	-	-	-	-	๑	๓.๒๓
รวม	๖	๑๙.๓๖	๓	๙.๖๘	-	-	๒๒	๗๐.๙๖	๓๑	๑๐๐

สรุป

ครุภัณฑ์ที่ดำเนินการ ๙ รายการ
 ครุภัณฑ์ที่มีในแผนพัฒนาท้องถิ่น ปี ๒๕๖๒ ๓๑ รายการ
 คิดเป็นร้อยละ ๒๙.๐๔

ส่วนที่ ๓ ผลการดำเนินงานตามโครงการที่ได้รับเงินอุดหนุนทั่วไป

๖. โครงการที่ได้รับเงินอุดหนุนทั่วไปประจำปี ๒๕๖๒

ตั้งแต่ ตุลาคม ๒๕๖๑ - กันยายน ๒๕๖๒

โครงการ	ผลการดำเนินงาน			งบประมาณ		หมายเหตุ
	ดำเนินการเสร็จแล้ว	อยู่ในระหว่างดำเนินการ	ยังไม่ได้ดำเนินการ	งบประมาณที่ได้รับ	งบประมาณที่เบิกจ่ายไป	
เงินอุดหนุนทั่วไป						
สนับสนุนค่าจัดการเรียนการสอนของศูนย์พัฒนาเด็กเล็ก	/			๑๖๖,๖๐๐	๑๕๔,๗๐๐	
สนับสนุนค่าใช้จ่ายในการจัดการศึกษาสำหรับศูนย์พัฒนาเด็กเล็ก (ค่าหนังสือเรียน ค่าอุปกรณ์ การเรียน ค่าเครื่องแบบนักเรียน ค่ากิจกรรมพัฒนาผู้เรียน)	/			๑๐๙,๖๑๐	๕๓,๑๑๐	
สนับสนุนอาหารเสริม (นม) เด็กปฐมวัย	/			๑๙๓,๐๒๒	๙๘,๖๑๐.๒๐	
สนับสนุนอาหารกลางวัน เด็กปฐมวัย	/			๔๙๓,๙๗๐	๔๖๐,๙๐๐	
สนับสนุนอาหารเสริม (นม) เด็กประถมศึกษา	/			๑,๐๔๖,๕๘๑	๕๔๙,๖๘๐.๖๐	
สนับสนุนอาหารกลางวัน เด็กประถมศึกษา	/			๒,๒๐๐,๕๘๐	๒,๑๖๘,๐๐๐	
อุดหนุนศูนย์พัฒนาเด็กเล็กขององค์กรปกครองส่วนท้องถิ่นในพื้นที่จังหวัดชายแดนภาคใต้เพื่อสนับสนุนสื่อการเรียนการสอนเชิงสัญลักษณ์ของความเป็นชาติ	/			๒๐,๐๐๐	๒๐,๐๐๐	
อุดหนุนสำหรับค่าตอบแทนพิเศษรายเดือนสำหรับผู้ปฏิบัติงานขององค์กรปกครองส่วนท้องถิ่นในพื้นที่จังหวัดชายแดนภาคใต้	/			๘๕๕,๐๐๐	๗๗๕,๐๐๐	
สนับสนุนศูนย์พัฒนาเด็กเล็ก (เงินเดือนค่าตอบแทน เงินเพิ่มค่าครองชีพ และสวัสดิการ)	/			๕๐๒,๖๐๐	๕๐๔,๐๐๐	
สนับสนุนการจัดสวัสดิการทางสังคมแก่ผู้ด้อยโอกาสทางสังคม (เงินอุดหนุนสำหรับสนับสนุนการสงเคราะห์เบี้ยยังชีพผู้ป่วย)	/			๒๒,๕๐๐	๒๔,๐๐๐	
โครงการสร้างหลักประกันด้านรายได้แก่ผู้สูงอายุ (เงินอุดหนุนทั่วไปค่าใช้จ่ายสำหรับสนับสนุนการสงเคราะห์เบี้ยยังชีพผู้สูงอายุ)	/			๔,๗๔๓,๕๐๐	๔,๗๓๑,๐๐๐	
สำหรับสำรวจข้อมูลจำนวนสัตว์และขึ้นทะเบียนสัตว์ตามโครงการสัตว์ปลอดโรค คนปลอดภัยจากพิษสุนัขบ้า ตามพระปณิธาน ศาสตราจารย์ ดร.สมเด็จเจ้าลูกเธอ เจ้าฟ้าจุฬาภรณวลัยลักษณ์ อัครราชกุมารี	/			๑,๖๘๖	-	
อุดหนุนสำหรับขับเคลื่อนโครงการสัตว์ปลอดโรค คนปลอดภัย จากโรคพิษสุนัขบ้า ตามพระปณิธาน ศาสตราจารย์ ดร.สมเด็จเจ้าลูกเธอ เจ้าฟ้าจุฬาภรณวลัยลักษณ์ อัครราชกุมารี	/			๘,๔๓๐	-	
รวมทั้งสิ้น				๑๐,๓๖๔,๐๗๙	๙,๕๓๙,๐๐๐.๘๐	

๒.๓ กรอบและแนวทางในการติดตามและประเมินผล

คณะกรรมการติดตามและประเมินผลแผนพัฒนาองค์การบริหารส่วนตำบลกุดดอต่อธีระ ได้กำหนดกรอบและแนวทางในการติดตามและประเมินผลแผนพัฒนาขององค์การบริหารส่วนตำบลกุดดอต่อธีระ โดยอาศัยหนังสือกระทรวงมหาดไทยและคู่มือของกรมส่งเสริมการปกครองท้องถิ่น ดังนี้

➤ หนังสือกรมส่งเสริมการปกครองท้องถิ่น ที่ มท ๐๘๑๐.๕/ว ๒๑๐๗ ลงวันที่ ๒ กันยายน ๒๕๕๘ เรื่อง เร่งรัดการนำเข้าสู่ข้อมูลแผนพัฒนาขององค์กรปกครองส่วนท้องถิ่น ปีงบประมาณ พ.ศ. ๒๕๕๘

➤ หนังสือกระทรวงมหาดไทย ด่วนที่สุด ที่ มท ๐๘๑๐.๒/ว ๐๖๐๐ ลงวันที่ ๒๙ มกราคม ๒๕๕๙ เรื่อง แนวทางและหลักเกณฑ์การจัดทำและประสานแผนพัฒนาท้องถิ่นขององค์กรปกครองส่วนท้องถิ่น

➤ หนังสือกระทรวงมหาดไทย ด่วนที่สุด ที่ มท ๐๘๑๐.๓/ว ๕๗๙๗ ลงวันที่ ๑๐ ตุลาคม ๒๕๕๙ เรื่อง ชักซ้อมแนวทางการจัดทำและประสานแผนพัฒนาท้องถิ่น (พ.ศ. ๒๕๖๑ – ๒๕๖๔) ตามระเบียบกระทรวงมหาดไทย ว่าด้วยการจัดทำแผนขององค์กรปกครองส่วนท้องถิ่น (ฉบับที่ ๒) พ.ศ. ๒๕๕๙

➤ หนังสือกระทรวงมหาดไทย ด่วนที่สุด ที่ มท ๐๘๑๐.๓ / ว ๖๗๓๒ ลงวันที่ ๖ พฤศจิกายน ๒๕๖๒ เรื่อง ชักซ้อมแนวทางการดำเนินการตามแผนพัฒนาท้องถิ่นขององค์กรปกครองส่วนท้องถิ่น

๒.๔ กำหนดเครื่องมือที่ใช้ในการติดตามและประเมินผล

๒.๔.๑. ระเบียบ วิธีการในการติดตามและประเมินผล

ระเบียบ วิธีการในการติดตามและประเมินผลแผนพัฒนาท้องถิ่น ซึ่งต้องกำหนดวิธีการติดตามและประเมิน กำหนดช่วงเวลาในการติดตามและประเมินผล โดยมีองค์ประกอบ ที่สำคัญ ๒ ประการ ดังนี้

๑. ระเบียบในการติดตามและประเมินผลแผนพัฒนาท้องถิ่น มีองค์ประกอบ ๔ ประการ ดังนี้

(๑) ผู้เข้าร่วมติดตามและประเมินผล ได้แก่ คณะกรรมการติดตามและประเมิน ผู้รับผิดชอบแผนพัฒนา สมาชิกสภา ประชาชนในท้องถิ่น ผู้มีส่วนเกี่ยวข้อง และผู้มีส่วนได้เสีย (stakeholders) ในท้องถิ่น ผู้รับผิดชอบโครงการ

(๒) ขั้นตอนในการติดตามและประเมินผล (รายละเอียดตามหัวข้อที่ ๓ ข้างต้น)

(๓) หาระยะเวลาในการติดตามและประเมินผล

คณะกรรมการต้องดำเนินการติดตามรายงานผลและเสนอความเห็นซึ่งได้จากการติดตามและประเมินผลแผนพัฒนาต่อผู้บริหารท้องถิ่นเสนอต่อสภาท้องถิ่น และคณะกรรมการพัฒนาท้องถิ่น พร้อมทั้งประกาศผลการติดตามและประเมินผลแผนพัฒนาท้องถิ่นให้ประชาชนในท้องถิ่นทราบในที่เปิดเผยภายในสิบห้าวันนับแต่วันรายงานผลและเสนอความเห็นดังกล่าวและต้องปิดประกาศไว้เป็นระยะเวลาไม่น้อยกว่าสามสิบวันโดยอย่างน้อยปีละหนึ่งครั้งภายในเดือนธันวาคมของทุกปี โดยสามารถติดตามเป็นรายไตรมาสได้ ดังนี้

รายไตรมาส

(๑) ไตรมาสที่ ๑ (เดือน ตุลาคม – ธันวาคม)

(๒) ไตรมาสที่ ๒ (เดือน มกราคม – มีนาคม)

(๓) ไตรมาสที่ ๓ (เดือน เมษายน – มิถุนายน)

(๔) ไตรมาสที่ ๔ (เดือน กรกฎาคม – กันยายน)

(๔) เครื่องมือ อันได้แก่

เครื่องมือ อุปกรณ์ สิ่งที่ใช้เป็นสื่อสำหรับการติดตามและประเมินผล เพื่อใช้ในการรวบรวม ข้อมูลแผนพัฒนาที่ได้กำหนดขึ้น ซึ่งมีผลต่อการพัฒนาท้องถิ่น ข้อมูลดังกล่าวเป็นได้ทั้งข้อมูลเชิงปริมาณ และข้อมูลเชิงคุณภาพ มีความจำเป็นและสำคัญในการนำมาหาค่าและผลของประโยชน์ที่ได้รับจาก แผนพัฒนา เป็นแบบสอบถาม แบบวัดคุณภาพแผน แบบติดตามและประเมินผลโครงการสำหรับแผนพัฒนา เพื่อความสอดคล้องของยุทธศาสตร์และโครงการ แบบบันทึกข้อมูล แบบรายงาน เพื่อนำไปวิเคราะห์ทาง สถิติ และการหาผลสัมฤทธิ์โดยรูปแบบต่างๆ ที่สอดคล้องกับบริบทของท้องถิ่น

๒.๕ แบบสำหรับการติดตามและประเมินผล

๒.๕.๑ วิธีในการติดตามและประเมินผล

(๑) การออกแบบการติดตามและประเมินผล

ดำเนินการออกแบบการติดตามประเมินผล เริ่มจากการเก็บรวบรวมข้อมูล การนำข้อมูล มาวิเคราะห์ เปรียบเทียบ การค้นหาผลกระทบของการดำเนินโครงการ ผลกระทบต่อองค์กรสอบถามข้อมูล จากผู้รับผิดชอบโครงการ นำมาวิเคราะห์ปัญหา สรุปผลเสนอแนะการแก้ไขปัญหา

(๒) วิธีการเก็บรวบรวมข้อมูลการติดตามและประเมินผลแผนพัฒนาท้องถิ่น

โดยดำเนินการเก็บข้อมูลจากแผนพัฒนาท้องถิ่น แผนการดำเนินการ ข้อบัญญัติ งบประมาณรายจ่าย เอกสารการเบิกจ่าย ภาพถ่าย ทะเบียนทรัพย์สิน เอกสารการดำเนินโครงการจาก ผู้รับผิดชอบโครงการ ลงพื้นที่ตรวจสอบ สอบถามประชาชนในพื้นที่

(๓) แบบอื่นๆ : ตามคู่มือกรรมการปกครองส่วนท้องถิ่น ดังนี้

แบบที่ ๑ แบบการกำกับจัดทำแผนยุทธศาสตร์ขององค์กรปกครองส่วนท้องถิ่น

แบบที่ ๒ แบบติดตามผลการดำเนินงานขององค์กรปกครองส่วนท้องถิ่น

แบบที่ ๓/๑ แบบประเมินผลการดำเนินงานตามแผนยุทธศาสตร์

(๔) ข้อมูลในระบบ e-plan (www.dla.go.th)

การประเมินผลในเชิงคุณภาพ

เครื่องมือที่ใช้ คือแบบสำรวจความพึงพอใจ ในการวัดผลเชิงคุณภาพโดยภาพรวม โดยได้มีการ ประเมินความพึงพอใจ ซึ่งการประเมินความพึงพอใจทำให้ทราบถึงผลเชิงคุณภาพในการดำเนินงานของ องค์กรบริหารส่วนตำบลกุดดอระ ในภาพรวม โดยเครื่องมือที่ใช้ในการประเมินความพึงพอใจ มีดังนี้

แบบที่ ๓/๒ แบบประเมินความพึงพอใจต่อผลการดำเนินงานขององค์การบริหารส่วน ตำบลกุดดอระ ในภาพรวม

แบบที่ ๓/๓ แบบประเมินความพึงพอใจต่อผลการดำเนินงานขององค์การบริหารส่วน ตำบลกุดดอระ ในแต่ละยุทธศาสตร์

แบบที่ ๓/๔ แบบประเมินความพึงพอใจของผู้รับบริการในงานบริการขององค์การบริหาร ส่วนตำบลกุดดอระ (ให้หน่วยงานภายนอกดำเนินการ)

(๕) การติดตามประเมินผลรายโครงการ

กำหนดให้ผู้รับผิดชอบโครงการเป็นผู้รับผิดชอบดำเนินการติดตามโครงการโดยผู้รับผิดชอบ โครงการอาจมอบหมายให้บุคคล หรือ คณะกรรมการ หรือ คณะทำงาน กำหนดแบบและวิธีการติดตามและ ประเมินได้ตามความเหมาะสม และสรุปปัญหา - อุปสรรค ข้อเสนอแนะหรือแสดงความคิดเห็น

ส่วนที่ ๓ ผลการวิเคราะห์การติดตามและประเมินผล

๑. ผลการพิจารณาการติดตามและประเมินผลยุทธศาสตร์เพื่อความสอดคล้องแผนพัฒนาท้องถิ่น

๑.๑ สรุปคะแนนประเมินผลยุทธศาสตร์

ผลการให้คะแนนยุทธศาสตร์ขององค์การบริหารส่วนตำบลกอดต้อไร่ เป็นดังนี้

ลำดับ	ประเด็นพิจารณา	คะแนนเต็ม	คะแนนที่ได้	ร้อยละของคะแนนเต็ม
๑	ข้อมูลสภาพทั่วไปและข้อมูลพื้นฐานขององค์การบริหารส่วนตำบลกอดต้อไร่	๒๐	๑๗	๘๕
๒	การวิเคราะห์สภาพการณ์และศักยภาพ	๒๐	๑๖	๘๐
๓	ยุทธศาสตร์ ประกอบด้วย	๖๐	๕๖	๙๓.๓๓
	๓.๑ ยุทธศาสตร์ขององค์การบริหารส่วนตำบลกอดต้อไร่	(๑๐)	(๙)	(๑๕)
	๓.๒ ยุทธศาสตร์ขององค์การบริหารส่วนตำบลกอดต้อไร่ ในเขตจังหวัด	(๑๐)	(๙)	(๑๕)
	๓.๓ ยุทธศาสตร์จังหวัด	(๑๐)	(๙)	(๑๕)
	๓.๔ วิสัยทัศน์	(๕)	(๕)	(๘.๓๓)
	๓.๕ กลยุทธ์	(๕)	(๕)	(๘.๓๓)
	๓.๖ เป้าประสงค์ของแต่ละประเด็นกลยุทธ์	(๕)	(๕)	(๘.๓๓)
	๓.๗ จุดยืนทางยุทธศาสตร์	(๕)	(๕)	(๘.๓๓)
	๓.๘ แผนงาน	(๕)	(๕)	(๘.๓๓)
	๓.๙ ความเชื่อมโยงของยุทธศาสตร์ในภาพรวม	(๕)	(๔)	(๖.๖๗)
	รวมคะแนน	๑๐๐	๘๙	

๑) พบว่าประเด็น ที่ ๓ ได้คะแนนสูงสุด ๕๖ คะแนน คิดเป็นร้อยละ ๙๓.๓๓ ของคะแนน

๒) พบว่าประเด็น ที่ ๒ ได้คะแนนต่ำสุด ๑๖ คะแนน คิดเป็นร้อยละ ๘๐ ของคะแนน

๑.๒ ข้อมูลสภาพทั่วไปและข้อมูลพื้นฐาน

รายละเอียดการให้คะแนนยุทธศาสตร์ขององค์การบริหารส่วนตำบลกอดตืออ๊ะ ในแต่ละประเด็นเป็นดังนี้

ลำดับ	ประเด็นพิจารณา	คะแนนเต็ม	คะแนนที่ได้	ร้อยละของคะแนนเต็ม	ความเห็นของคณะกรรมการติดตามและประเมินผลแผน
๑	ข้อมูลสภาพทั่วไปและข้อมูลพื้นฐานขององค์การบริหารส่วนตำบลกอดตืออ๊ะ	๒๐	๑๗	๘๕	
	๑.๑ ข้อมูลเกี่ยวกับด้านกายภาพ เช่น ที่ตั้งของหมู่บ้าน/ชุมชน/ตำบล ลักษณะภูมิประเทศ ลักษณะภูมิอากาศ ลักษณะของดิน ลักษณะของแหล่งน้ำ ลักษณะของไม้/ป่าไม้ ฯลฯ ด้านการเมือง/การปกครอง เช่น เขตการปกครอง การเลือกตั้ง ฯลฯ	(๓)	๓	๑๕	
	๑.๒ ข้อมูลเกี่ยวกับด้านการเมือง/การปกครอง เช่น เขตการปกครอง การเลือกตั้ง ฯลฯ ประชากร เช่น ข้อมูลเกี่ยวกับจำนวนประชากร และช่วงอายุและจำนวนประชากร ฯลฯ	(๒)	๒	๑๐	
	๑.๓ ข้อมูลเกี่ยวกับสภาพทางสังคม เช่น การศึกษา สาธารณสุข อาชญากรรม ยาเสพติด การสังคมสงเคราะห์ ฯลฯ	(๒)	๑	๕	
	๑.๔ ข้อมูลเกี่ยวกับระบบบริการพื้นฐาน เช่น การคมนาคมขนส่ง การไฟฟ้า การประปา โทรศัพท์ ฯลฯ	(๒)	๑	๕	
	๑.๕ ข้อมูลเกี่ยวกับระบบเศรษฐกิจ เช่น การเกษตร การประมง การปศุสัตว์ การบริการ การท่องเที่ยว อุตสาหกรรม การพาณิชย์/กลุ่มอาชีพ แรงงาน ฯลฯ และเศรษฐกิจพอเพียงท้องถิ่น (ด้านการเกษตรและแหล่งน้ำ)	(๒)	๑	๕	
	๑.๖ ข้อมูลเกี่ยวกับศาสนา ประเพณี วัฒนธรรม เช่น การนับถือศาสนา ประเพณี และงานประจำปี ภูมิปัญญาท้องถิ่น ภาษาล้าน สิ้นค้าพื้นเมืองและของที่ระลึก ฯลฯ และอื่น ๆ	(๒)	๒	๑๐	

ลำดับ	ประเด็นพิจารณา	คะแนน เต็ม	คะแนน ที่ได้	ร้อยละของ คะแนน เต็ม	ความเห็นของ คณะกรรมการติดตาม และประเมินผลแผน
	๑.๗ ข้อมูลเกี่ยวกับทรัพยากรธรรมชาติ เช่น น้ำ ป่าไม้ ภูเขา คุณ ภาพ ของ ทรัพยากรธรรมชาติ ฯลฯ	(๒)	๒	๑๐	
	๑.๘ การสำรวจและจัดเก็บข้อมูลเพื่อการ จัดทำแผนพัฒนาท้องถิ่นหรือการใช้ข้อมูล จปฐ.	(๒)	๒	๑๐	
	๑.๙ การประชุมประชาคมท้องถิ่น รูปแบบ วิธีการ และการดำเนินการประชุมประชาคม ท้องถิ่น โดยใช้กระบวนการร่วมคิด ร่วมทำ ร่วมตัดสินใจ ร่วมตรวจสอบ ร่วมรับ ประโยชน์ ร่วมแก้ปัญหา ปรึกษาหารือ แลกเปลี่ยนเรียนรู้ เพื่อแก้ปัญหาสำหรับการ พัฒนาท้องถิ่นตามอำนาจหน้าที่ขององค์การ บริหารส่วนตำบลกอดตืออ๊ะ	(๓)	๓	๑๕	
	รวม	๒๐	๑๗	๘๕	

๑.๓ การวิเคราะห์สถานการณ์และศักยภาพ

ลำดับ	ประเด็นพิจารณา	คะแนน เต็ม	คะแนน ที่ได้	ร้อยละของ คะแนน เต็ม	ความเห็นของ คณะกรรมการติดตาม และประเมินผลแผน
๒	การวิเคราะห์สถานการณ์และศักยภาพ	๒๐	๑๖	๘๐	
	๒.๑ การวิเคราะห์ที่ครอบคลุมความเชื่อมโยง ความสอดคล้องยุทธศาสตร์จังหวัด ยุทธศาสตร์การพัฒนาขององค์การบริหารส่วนตำบลกอดตือรีะในเขตจังหวัด ยุทธศาสตร์ขององค์การบริหารส่วนตำบลกอดตือรีะ นโยบายของนายกองค์การบริหารส่วนตำบลกอดตือรีะรวมถึงความเชื่อมโยงแผนยุทธศาสตร์ชาติ ๒๐ ปี แผนพัฒนาเศรษฐกิจและสังคมแห่งชาติ และ Thailand ๔.๐	(๕)	๔	๒๐	
	๒.๒ การวิเคราะห์การใช้ผังเมืองรวมหรือผังเมืองเฉพาะและการบังคับใช้ผลของการบังคับใช้ สภาพการณ์ที่เกิดขึ้นต่อการพัฒนาท้องถิ่น	(๓)	๓	๑๕	
	๒.๓ การวิเคราะห์ทางสังคม เช่น ด้านแรงงาน การศึกษา สาธารณสุข ความยากจน อาชญากรรม ปัญหายาเสพติด เทคโนโลยี จารีต ประเพณี วัฒนธรรม ภูมิปัญญาท้องถิ่น เป็นต้น	(๓)	๒	๑๐	
	๒.๔ การวิเคราะห์ทางเศรษฐกิจ ข้อมูลด้านรายได้ครัวเรือน การส่งเสริมอาชีพ กลุ่มอาชีพ กลุ่มทางสังคม การพัฒนาอาชีพและกลุ่มต่าง ๆ สภาพทางเศรษฐกิจและความเป็นอยู่ทั่วไป เป็นต้น	(๓)	๒	๑๐	
	๒.๕ การวิเคราะห์สิ่งแวดล้อม พื้นที่สีเขียว ธรรมชาติ ต่าง ๆ ทางภูมิศาสตร์ กระบวนการหรือสิ่งที่เกิดขึ้น การประติษฐ์ที่มีผลต่อสิ่งแวดล้อมและการพัฒนา	(๓)	๒	๑๐	
	๒.๖ ผลการวิเคราะห์ศักยภาพเพื่อประเมินสถานภาพการพัฒนาในปัจจุบันและโอกาสการพัฒนาในอนาคตของท้องถิ่น ด้วยเทคนิค SWOT Analysis ที่อาจส่งผลต่อการดำเนินงานได้แก่ S-Strength (จุดแข็ง) W-Weakness (จุดอ่อน) O-Opportunity (โอกาส) และ T-Threat (อุปสรรค)	(๓)	๓	๑๕	
	รวม	๒๐	๑๖	๘๐	

๑.๔ ยุทธศาสตร์

ลำดับ	ประเด็นพิจารณา	คะแนน เต็ม	คะแนน ที่ได้	ร้อยละของ คะแนน เต็ม	ความเห็นของ คณะกรรมการติดตาม และประเมินผลแผน
๓	ยุทธศาสตร์	๖๐	๕๖	๙๓.๓๓	
	๓.๑ ยุทธศาสตร์ขององค์การบริหารส่วนตำบลกอดตืออริ๊ะ สอดคล้องกับสภาพสังคม เศรษฐกิจ สิ่งแวดล้อมของท้องถิ่น ประเด็นปัญหาการพัฒนาและแนวทางการพัฒนาที่สอดคล้องกับยุทธศาสตร์ขององค์การบริหารส่วนตำบลกอดตืออริ๊ะ และเชื่อมโยงหลักพระราชบัญญัติ แผนยุทธศาสตร์ชาติ ๒๐ ปี แผนพัฒนาเศรษฐกิจและสังคมแห่งชาติ และ Thailand ๔.๐	(๑๐)	๙	๑๕	
	๓.๒ ยุทธศาสตร์ขององค์การบริหารส่วนตำบลกอดตืออริ๊ะ ในเขตจังหวัด สอดคล้องและเชื่อมโยงกับสภาพสังคม เศรษฐกิจ สิ่งแวดล้อมของท้องถิ่น และยุทธศาสตร์จังหวัด และเชื่อมโยงหลักพระราชบัญญัติ แผนยุทธศาสตร์ชาติ ๒๐ ปี แผนพัฒนาเศรษฐกิจและสังคมแห่งชาติ และ Thailand ๔.๐	(๑๐)	๙	๑๕	
	๓.๓ ยุทธศาสตร์จังหวัด สอดคล้องกับแผนพัฒนาเศรษฐกิจและสังคมแห่งชาติ แผนการบริหารราชการแผ่นดิน นโยบาย/ยุทธศาสตร์ คสช. และนโยบายรัฐบาล หลักพระราชบัญญัติ แผนยุทธศาสตร์ชาติ ๒๐ ปี และ Thailand ๔.๐	(๑๐)	๙	๑๕	
	๓.๔ วิสัยทัศน์ วิสัยทัศน์ ซึ่งมีลักษณะแสดงสถานภาพที่องค์การบริหารส่วนตำบลกอดตืออริ๊ะ ต้องการจะเป็นหรือบรรลุถึงอนาคตอย่างชัดเจน สอดคล้องกับโอกาสและศักยภาพที่เป็นลักษณะเฉพาะขององค์การบริหารส่วนตำบลกอดตืออริ๊ะ และสัมพันธ์กับโครงการพัฒนาท้องถิ่น	(๕)	๕	๘.๓๓	

ลำดับ	ประเด็นพิจารณา	คะแนนเต็ม	คะแนนที่ได้	ร้อยละของคะแนนเต็ม	ความเห็นของคณะกรรมการติดตามและประเมินผลแผน
	๓.๕ กลยุทธ์ แสดงให้เห็นช่องทาง วิธีการ ภารกิจหรือสิ่ง ที่ต้องทำตามอำนาจหน้าที่ของ <u>องค์การบริหารส่วนตำบลกอดตืออ๊ะ</u> ที่จะนำไปสู่ การบรรลุวิสัยทัศน์ หรือแสดงให้เห็นถึง ความชัดเจนในสิ่งที่จะดำเนินการให้บรรลุ วิสัยทัศน์นั้น	(๕)	๕	๘.๓๓	
	๓.๖ เป้าประสงค์ของแต่ละประเด็นกลยุทธ์ เป้าประสงค์ของแต่ละประเด็นกลยุทธ์ มีความสอดคล้องและสนับสนุนต่อกลยุทธ์ที่ จะเกิดขึ้น มุ่งหมายสิ่งหนึ่งสิ่งใดที่ชัดเจน	(๕)	๕	๘.๓๓	
	๓.๗ จุดยืนทางยุทธศาสตร์ (Positioning) ความมุ่งมั่นอันแน่วแน่ในการวางแผนพัฒนา ท้องถิ่น เพื่อให้บรรลุวิสัยทัศน์ของ <u>องค์การบริหารส่วนตำบลกอดตืออ๊ะ</u> ซึ่งเกิดจาก ศักยภาพของพื้นที่จริง ที่จะนำไปสู่ผลสำเร็จ ทางยุทธศาสตร์	(๕)	๕	๘.๓๓	
	๓.๘ แผนงาน แผนงานหรือจุดมุ่งหมายเพื่อการพัฒนาใน อนาคต กำหนดจุดมุ่งหมายในเรื่องใดเรื่อง หนึ่งหรือแผนงานที่เกิดจากเป้าประสงค์ ตัวชี้วัด ค่าเป้าหมาย กลยุทธ์ จุดยืนทาง ยุทธศาสตร์และยุทธศาสตร์ของ <u>องค์การบริหารส่วนตำบลกอดตืออ๊ะ</u> ที่มีความ ชัดเจน นำไปสู่การจัดทำโครงการพัฒนา ท้องถิ่นในแผนพัฒนาท้องถิ่น โดยระบุ แผนงานและความเชื่อมโยงดังกล่าว	(๕)	๕	๘.๓๓	
	๓.๙ ความเชื่อมโยงของยุทธศาสตร์ใน ภาพรวม ความเชื่อมโยงองค์รวมที่นำไปสู่ การพัฒนาท้องถิ่นที่เกิดผลผลิต/โครงการ จากแผนยุทธศาสตร์ชาติ ๒๐ ปี แผนพัฒนา เศรษฐกิจและสังคมแห่งชาติ ฉบับที่ ๑๒ Thailand ๔.๐ แผนพัฒนาภาค/แผนพัฒนา กลุ่มจังหวัด/แผนพัฒนาจังหวัด ยุทธศาสตร์ การพัฒนาขององค์การบริหารส่วนตำบล กอดตืออ๊ะ ในเขตจังหวัดและยุทธศาสตร์ ขององค์การบริหารส่วนตำบลกอดตืออ๊ะ	(๕)	๔	๖.๖๗	
	รวม	๖๐	๕๖	๙๓.๓๓	

๒. ผลการพิจารณาการติดตามและประเมินผลโครงการเพื่อความสอดคล้องแผนพัฒนาท้องถิ่น

๒.๑ สรุปคะแนนประเมินผลโครงการ

ผลการให้คะแนนโครงการขององค์การบริหารส่วนตำบลกอตตอต่อรี๊ะ เป็นดังนี้

ลำดับ	ประเด็นพิจารณา	คะแนนเต็ม	คะแนนที่ได้	ร้อยละของคะแนนเต็ม
๑	การสรุปสถานการณ์การพัฒนา	๑๐	๑๐	๑๐๐
๒	การประเมินผลการนำแผนพัฒนาท้องถิ่นไปปฏิบัติในเชิงปริมาณ	๑๐	๔	๔๐
๓	การประเมินผลการนำแผนพัฒนาท้องถิ่นไปปฏิบัติในเชิงคุณภาพ	๑๐	๗	๗๐
๔	แผนงานและยุทธศาสตร์การพัฒนา	๑๐	๘	๘๐
๕	โครงการพัฒนา ประกอบด้วย	๖๕	๕๘	๘๙.๒๒
	๕.๑ ความชัดเจนของชื่อโครงการ	(๕)	(๕)	(๗.๖๙)
	๕.๒ กำหนดวัตถุประสงค์สอดคล้องกับโครงการ	(๕)	(๕)	(๗.๖๙)
	๕.๓ เป้าหมาย (ผลผลิตของโครงการ) มีความชัดเจนนำไปสู่การตั้งงบประมาณได้ถูกต้อง	(๕)	(๕)	(๗.๖๙)
	๕.๔ โครงการมีความสอดคล้องกับแผนยุทธศาสตร์ชาติ ๒๐ ปี	(๕)	(๕)	(๗.๖๙)
	๕.๕ เป้าหมาย (ผลผลิตของโครงการ) มีความสอดคล้องกับแผนพัฒนาเศรษฐกิจและสังคมแห่งชาติ	(๕)	(๔)	(๖.๑๖)
	๕.๖ โครงการมีความสอดคล้องกับ Thailand ๔.๐	(๕)	(๔)	(๖.๑๖)
	๕.๗ โครงการสอดคล้องกับยุทธศาสตร์จังหวัด	(๕)	(๕)	(๗.๖๙)
	๕.๘ โครงการแก้ไขปัญหาความยากจนหรือการเสริมสร้างให้ประเทศชาติมั่นคง มั่งคั่ง ยั่งยืนภายใต้หลักปรัชญา	(๕)	(๕)	(๗.๖๙)
	๕.๙ งบประมาณ มีความสอดคล้องกับเป้าหมาย (ผลผลิตของโครงการ)	(๕)	(๕)	(๗.๖๙)
	๕.๑๐ มีการประมาณการราคาถูกต้องตามหลักวิธีการงบประมาณ	(๕)	(๕)	(๗.๖๙)
	๕.๑๑ มีการกำหนดตัวชี้วัด (KPI) และสอดคล้องกับวัตถุประสงค์และผลที่คาดว่าจะได้รับ	(๕)	(๕)	(๗.๖๙)
	๕.๑๒ ผลที่คาดว่าจะได้รับ สอดคล้องกับวัตถุประสงค์	(๕)	(๕)	(๗.๖๙)
	รวมคะแนน	๑๐๕	๘๗	

๒.๒ การสรุปสถานการณ์การพัฒนา

รายละเอียดการให้คะแนนโครงการขององค์การบริหารส่วนตำบลกุดดอต่อโต๊ะ ในแต่ละประเด็น เป็นดังนี้

ลำดับ	ประเด็นพิจารณา	คะแนนเต็ม	คะแนนที่ได้	ร้อยละของคะแนนเต็ม	ความเห็นของคณะกรรมการติดตามและประเมินผลแผน
๑	การสรุปสถานการณ์การพัฒนา เป็นการวิเคราะห์กรอบการจัดทำยุทธศาสตร์ขององค์การบริหารส่วนตำบลกุดดอต่อโต๊ะ (ใช้การวิเคราะห์ SWOT Analysis / Demand (Demand Analysis)/Global Demand และ Trend ปัจจัยและสถานการณ์การเปลี่ยนแปลงที่มีผลต่อการพัฒนาอย่างน้อยต้องประกอบด้วยวิเคราะห์ศักยภาพด้านเศรษฐกิจ ด้านสังคม ด้านทรัพยากรธรรมชาติ และสิ่งแวดล้อม)	๑๐	๑๐	๑๐๐	
	รวม	๑๐	๑๐	๑๐๐	

๒.๓ การประเมินผลการนำแผนพัฒนาท้องถิ่นไปปฏิบัติในเชิงปริมาณ

ลำดับ	ประเด็นพิจารณา	คะแนนเต็ม	คะแนนที่ได้	ร้อยละของคะแนนเต็ม	ความเห็นของคณะกรรมการติดตามและประเมินผลแผน
๒	การประเมินผลการนำแผนพัฒนาท้องถิ่นไปปฏิบัติในเชิงปริมาณ ๒.๑ การควบคุมที่มีการใช้ตัวเลขต่าง ๆ เพื่อนำมาใช้วัดผลในเชิงปริมาณ เช่น การวัดจำนวนโครงการ กิจกรรม งานต่าง ๆ ก็คือผลผลิตนั้นเองว่าเป็นไปตามที่ตั้งเป้าหมายเอาไว้หรือไม่จำนวนที่ดำเนินการจริงตามที่ได้กำหนดไว้เท่าไร จำนวนที่ไม่สามารถดำเนินการได้มีจำนวนเท่าไร สามารถอธิบายได้ตามหลักประสิทธิภาพ (Efficiency) ของการพัฒนาท้องถิ่นตามอำนาจหน้าที่ที่ได้กำหนดไว้	๑๐	๔	๔๐	
	๒.๒ วิเคราะห์ผลกระทบ/สิ่งที่กระทบ (Impact) โครงการที่ดำเนินการในเชิงปริมาณ (Quantitative)				
	รวม	๑๐	๔	๔๐	

๒.๔ การประเมินผลการนำแผนพัฒนาท้องถิ่นไปปฏิบัติในเชิงคุณภาพ

ลำดับ	ประเด็นพิจารณา	คะแนนเต็ม	คะแนนที่ได้	ร้อยละของคะแนนเต็ม	ความเห็นของคณะกรรมการติดตามและประเมินผลแผน
๓	<p>การประเมินผลการนำแผนพัฒนาท้องถิ่นไปปฏิบัติในเชิงคุณภาพ</p> <p>๓.๑ การประเมินประสิทธิผลของแผนพัฒนาในเชิงคุณภาพคือการนำเอาเทคนิคต่าง ๆ มาใช้เพื่อวัดว่าภารกิจโครงการ กิจกรรม งานต่าง ๆ ที่ดำเนินการในพื้นที่นั้น ๆ ตรงต่อความต้องการของประชาชนหรือไม่และเป็นไปตามอำนาจหน้าที่หรือไม่ ประชาชนพึงพอใจหรือไม่ สิ่งของ วัสดุ ครุภัณฑ์ การดำเนินการต่าง ๆ มีสภาพหรือลักษณะถูกต้อง ครบถ้วน สามารถใช้การได้ตามวัตถุประสงค์หรือไม่ ซึ่งเป็นไปตามหลักประสิทธิผล (Effectiveness) ผลการปฏิบัติราชการที่บรรลุวัตถุประสงค์และเป้าหมายของแผนการปฏิบัติราชการตามที่ได้รับงบประมาณมาดำเนินการ รวมถึงสามารถเทียบเคียงกับส่วนราชการหรือหน่วยงาน</p>	๑๐	๗	๗๐	
	<p>๓.๒ วิเคราะห์ผลกระทบ/สิ่งที่กระทบ (Impact) โครงการที่ดำเนินการในเชิงคุณภาพ (Qualitative)</p>				
	รวม	๑๐	๗	๗๐	

๒.๕ แผนงานและยุทธศาสตร์การพัฒนา

ลำดับ	ประเด็นพิจารณา	คะแนนเต็ม	คะแนนที่ได้	ร้อยละของคะแนนเต็ม	ความเห็นของคณะกรรมการติดตามและประเมินผลแผน
๔	<p>แผนงานและยุทธศาสตร์การพัฒนา</p> <p>๔.๑ วิเคราะห์แผนงาน งาน ที่เกิดจากด้านต่าง ๆ มีความสอดคล้องกับยุทธศาสตร์ขององค์การบริหารส่วนตำบลกอดตือรีะ ในมิติต่าง ๆ จนนำไปสู่การจัดทำโครงการพัฒนาท้องถิ่นโดยใช้ SWOT Analysis/Demand (Demand Analysis) / Global Demand/Trend หรือหลักการบูรณาการ (Integration) กับองค์การบริหารส่วนตำบลกอดตือรีะ ที่มีพื้นที่ติดต่อกัน</p>	๑๐	๘	๘๐	
	<p>๔.๒ วิเคราะห์แผนงาน งาน ที่เกิดจากด้านต่าง ๆ ที่สอดคล้องกับการแก้ไขปัญหาความยากจนหลักประชารัฐ และหลักปรัชญาเศรษฐกิจพอเพียง และโดยเฉพาะเศรษฐกิจพอเพียงท้องถิ่น (ด้านการเกษตรและแหล่งน้ำ) (Local Sufficiency Economy Plan : LSEP)</p>				
	รวม	๑๐	๘	๘๐	

ลำดับ	ประเด็นพิจารณา	คะแนนเต็ม	คะแนนที่ได้	ร้อยละของคะแนนเต็ม	ความเห็นของคณะกรรมการติดตามและประเมินผลแผน
๕	โครงการพัฒนา	๖๕	๕๘	๘๙.๒๐	
	๕.๑ ความชัดเจนของชื่อโครงการ เป็นโครงการที่มีวัตถุประสงค์สนองต่อแผน ยุทธศาสตร์การพัฒนาของ องค์การบริหาร ส่วนตำบลกุดดอตตือรีะ และดำเนินการเพื่อให้ การพัฒนาบรรลุตามวิสัยทัศน์ของ องค์การบริหาร ส่วนตำบลกุดดอตตือรีะ ที่กำหนดไว้ ชื่อ โครงการมีความชัดเจน มุ่งไปเรื่องใดเรื่อง หนึ่ง อ่านแล้วเข้าใจได้ว่าจะพัฒนาอะไรใน อนาคต	๕	๕	๗.๖๙	
	๕.๒ กำหนดวัตถุประสงค์สอดคล้องกับ โครงการ มีวัตถุประสงค์ชัดเจน (clear objective) โครงการต้องกำหนดวัตถุประสงค์สอดคล้อง กับความเป็นมาของโครงการ สอดคล้องกับ หลักการและเหตุผล วิธีการดำเนินงานต้อง สอดคล้องกับวัตถุประสงค์ มีความเป็นไปได้ ชัดเจน มีลักษณะเฉพาะเจาะจง	๕	๕	๗.๖๙	
	๕.๓ เป้าหมาย (ผลผลิตของโครงการ) มี ความชัดเจนนำไปสู่การตั้งงบประมาณได้ ถูกต้อง สภาพที่อยากให้เกิดขึ้นในอนาคตเป็น ทิศทางที่ต้องไปให้ถึงเป้าหมายต้องชัดเจน สามารถระบุจำนวนเท่าไร กลุ่มเป้าหมาย คืออะไร มีผลผลิตอย่างไร กลุ่มเป้าหมาย พื้นที่ดำเนินงาน และระยะเวลาดำเนินงาน อธิบายให้ชัดเจนว่าโครงการนี้จะทำที่ไหน เริ่มต้นในช่วงเวลาใดและจบลงเมื่อไร ใคร คือกลุ่มเป้าหมายของโครงการ หาก กลุ่มเป้าหมายมีหลายกลุ่ม ให้บอกชัดเจนไป ว่าใครคือกลุ่มเป้าหมายหลัก ใครคือ กลุ่มเป้าหมายรอง	๕	๕	๗.๖๙	

ลำดับ	ประเด็นพิจารณา	คะแนน เต็ม	คะแนน ที่ได้	ร้อยละของ คะแนน เต็ม	ความเห็นของ คณะกรรมการติดตาม และประเมินผลแผน
	<p>๕.๔ โครงการมีความสอดคล้องกับแผนยุทธศาสตร์ชาติ ๒๐ ปี</p> <p>โครงการสอดคล้องกับ (๑) ความมั่นคง (๒) การสร้างความสามารถในการแข่งขัน (๓) การพัฒนาและเสริมสร้างศักยภาพคน (๔) การสร้างโอกาสความเสมอภาคและเท่าเทียมกันทางสังคม (๕) การสร้างการเติบโตบนคุณภาพชีวิตที่เป็นมิตรต่อสิ่งแวดล้อม (๖) การปรับสมดุลและพัฒนาระบบการบริหารจัดการภาครัฐ เพื่อให้เกิดความมั่นคง มั่งคั่ง ยั่งยืน</p>	๕	๕	๗.๖๙	
	<p>๕.๕ เป้าหมาย (ผลผลิตของโครงการ) มีความสอดคล้องกับแผนพัฒนาเศรษฐกิจและสังคมแห่งชาติ</p> <p>โครงการมีความสอดคล้องกับแผนพัฒนาเศรษฐกิจและสังคมแห่งชาติ ฉบับที่ ๑๒ โดย (๑) ยึดหลักปรัชญาของเศรษฐกิจพอเพียง (๒) ยึดคนเป็นศูนย์กลางการพัฒนา (๓) ยึดวิสัยทัศน์ภายใต้อายุทธศาสตร์ชาติ ๒๐ ปี (๔) ยึดเป้าหมายอนาคตประเทศไทย ๒๕๗๙ (๕) ยึดหลักการนำไปสู่การปฏิบัติให้เกิดผลสัมฤทธิ์อย่างจริงจังใน ๕ ปีที่ต่อยอดไปสู่ผลสัมฤทธิ์ที่เป็นเป้าหมายระยะยาว ภายใต้แนวทางการพัฒนา (๑) การยกระดับศักยภาพการแข่งขันและการหลุดพ้นกับดักรายได้ปานกลางสู่รายได้สูง (๒) การพัฒนาศักยภาพคนตามช่วงวัยและการปฏิรูประบบเพื่อสร้างสังคมสูงวัยอย่างมีคุณภาพ (๓) การลดความเหลื่อมล้ำทางสังคม (๔) การรองรับการเชื่อมโยงภูมิภาคและความเป็นเมือง (๕) การสร้างความเจริญเติบโตทางเศรษฐกิจและสังคมอย่างเป็นมิตรกับสิ่งแวดล้อม (๖) การบริหารราชการแผ่นดินที่มีประสิทธิภาพ</p>	๕	๔	๖.๑๕	

ลำดับ	ประเด็นพิจารณา	คะแนน เต็ม	คะแนน ที่ได้	ร้อยละของ คะแนนเต็ม	ความเห็นของ คณะกรรมการ ติดตามและ ประเมินผลแผน
	<p>๕.๖ โครงการมีความสอดคล้องกับ Thailand ๔.๐</p> <p>โครงการมีลักษณะหรือสอดคล้องกับการปรับเปลี่ยนโครงสร้างเศรษฐกิจ ไปสู่ Value-Based Economy หรือเศรษฐกิจที่ขับเคลื่อนด้วยนวัตกรรม ทำน้อย ได้มาก เช่น (๑) เปลี่ยนจากการผลิตสินค้า โภคภัณฑ์ ไปสู่สินค้าเชิงนวัตกรรม (๒) เปลี่ยนจากการขับเคลื่อนประเทศด้วยภาคอุตสาหกรรม ไปสู่การขับเคลื่อนด้วยเทคโนโลยี ความคิดสร้างสรรค์ และนวัตกรรม (๓) เปลี่ยนจากการเน้นภาคการผลิตสินค้า ไปสู่การเน้นภาคบริการมากขึ้น รวมถึงโครงการที่เติมเต็มด้วยวิทยาการ ความคิดสร้างสรรค์ นวัตกรรม วิทยาศาสตร์ เทคโนโลยี และการวิจัยและพัฒนา แล้วต่อยอดความได้เปรียบเชิงเปรียบเทียบ เช่น ด้านเกษตร เทคโนโลยีชีวภาพ สาธารณสุข วัฒนธรรม ฯลฯ</p>	๕	๔	๖.๑๕	
	<p>๕.๗ โครงการสอดคล้องกับยุทธศาสตร์จังหวัด</p> <p>โครงการพัฒนาท้องถิ่นมีความสอดคล้องกับห้วงระยะเวลาของแผนพัฒนาจังหวัดที่ได้กำหนดขึ้น เพื่อขับเคลื่อนการพัฒนาท้องถิ่นเสมือนหนึ่งการขับเคลื่อนการพัฒนาจังหวัด ซึ่งไม่สามารถแยกส่วนใดส่วนหนึ่งออกจากกันได้ นอกจากนี้โครงการพัฒนาท้องถิ่นต้องเป็นโครงการเชื่อมต่อหรือเดินทางไปด้วยกันกับยุทธศาสตร์จังหวัดที่ได้กำหนดขึ้นที่เป็นปัจจุบัน</p>	๕	๕	๗.๖๙	

ลำดับ	ประเด็นพิจารณา	คะแนนเต็ม	คะแนนที่ได้	ร้อยละของคะแนนเต็ม	ความเห็นของคณะกรรมการติดตามและประเมินผลแผน
	๕.๘ โครงการแก้ไขปัญหาความยากจนหรือการเสริมสร้างให้ประเทศชาติมั่นคง มั่งคั่ง ยั่งยืนภายใต้หลักประชารัฐ เป็นโครงการที่ดำเนินการภายใต้พื้นฐานความพอเพียงที่ประชาชนดำเนินการเองหรือร่วมดำเนินการ เป็นโครงการต่อยอดและขยายได้ เป็นโครงการที่ประชาชนต้องการเพื่อให้เกิดความยั่งยืน ซึ่งมีลักษณะที่จะให้ท้องถิ่นมีความมั่นคง มั่งคั่ง ยั่งยืน เป็นท้องถิ่นที่พัฒนาแล้ว ด้วยการพัฒนาตามปรัชญาเศรษฐกิจพอเพียง และเศรษฐกิจพอเพียงท้องถิ่น (ด้านการเกษตรและแหล่งน้ำ) (LSEP)	๕	๕	๗.๖๙	
	๕.๙ งบประมาณ มีความสอดคล้องกับเป้าหมาย (ผลผลิตของโครงการ) งบประมาณโครงการพัฒนาจะต้องคำนึงถึงหลักสำคัญ ๕ ประการในการจัดทำโครงการ ได้แก่ (๑) ความประหยัด (Economy) (๒) ความมีประสิทธิภาพ (Efficiency) (๓) ความมีประสิทธิภาพ (Effectiveness) (๔) ความยุติธรรม (Equity) (๕) ความโปร่งใส (Transparency)	๕	๕	๗.๖๙	
	๕.๑๐ มีการประมาณการราคาถูกต้องตามหลักวิธีการงบประมาณ การประมาณการราคาเพื่อการพัฒนาต้องให้สอดคล้องกับโครงการถูกต้องตามหลักวิชาการทางช่าง หลักของราคากลาง ราคากลางท้องถิ่น มีความโปร่งใสในการกำหนดราคาและตรวจสอบได้ในเชิงประจักษ์ มีความคลาดเคลื่อนไม่มากกว่าหรือไม่ต่ำกว่าร้อยละห้าของการนำไปตั้งงบประมาณ รายจ่ายในข้อบัญญัติ/เทศบัญญัติ เงินสะสมหรือรายจ่ายพัฒนาที่ปรากฏในรูปแบบอื่น ๆ	๕	๕	๗.๖๙	

ลำดับ	ประเด็นพิจารณา	คะแนน เต็ม	คะแนน ที่ได้	ร้อยละของ คะแนน เต็ม	ความเห็นของ คณะกรรมการติดตาม และประเมินผลแผน
	<p>๕.๑๑ มีการกำหนดตัวชี้วัด (KPI) และ สอดคล้องกับวัตถุประสงค์และผลที่คาดว่าจะได้รับ</p> <p>มีการกำหนดดัชนีชี้วัดผลงาน (Key Performance Indicator : KPI) ที่สามารถวัดได้ (measurable) ใช้บอกประสิทธิผล (effectiveness) ใช้บอกประสิทธิภาพ (efficiency) ได้ เช่น การกำหนดความพึงพอใจ การกำหนดร้อยละ การกำหนดอันเกิดจากผลของวัตถุประสงค์ที่เกิดขึ้นที่สิ่งที่ได้รับ (การคาดการณ์ คาดว่าจะได้รับ)</p>	๕	๕	๗.๖๙	
	<p>๕.๑๒ ผลที่คาดว่าจะได้รับ สอดคล้องกับ วัตถุประสงค์</p> <p>ผลที่ได้รับเป็นสิ่งที่เกิดขึ้นได้จริงจากการ ดำเนินการตามโครงการพัฒนา ซึ่งสอดคล้อง กับวัตถุประสงค์ที่ตั้งไว้ การได้ผลหรือผลที่เกิดขึ้นจะต้องเท่ากับวัตถุประสงค์หรือ มากกว่าวัตถุประสงค์ ซึ่งการเขียน วัตถุประสงค์ควรคำนึงถึง (๑) ความเป็นไปได้ และมีความเฉพาะเจาะจง ในการ ดำเนินงานตามโครงการ (๒) วัดและ ประเมินผลระดับของความสำเร็จได้ (๓) ระบุสิ่งที่ต้องการดำเนินงานอย่างชัดเจนและ เฉพาะเจาะจงมากที่สุด และสามารถปฏิบัติ ได้ (๔) เป็นเหตุเป็นผล สอดคล้องกับความ เป็นจริง (๕) ส่งผลต่อการบ่งบอกเวลาได้</p>	๕	๕	๗.๖๙	
	รวม	๖๕	๕๘	๘๙.๒๐	

๓. การวิเคราะห์เชิงปริมาณ ปีงบประมาณ พ.ศ. ๒๕๖๒

๓.๑ ข้อมูลทั่วไปของผู้ตอบแบบสอบถาม

ผู้ตอบแบบสอบถาม จำนวน ๕๐ คน

ข้อมูลทั่วไปของกลุ่มตัวอย่าง		หมู่ที่/ชุมชน (ถ้ามีหลายตำบลระบุตำบลด้วย)	ร้อยละ
๑	เพศ		
	- ชาย	๒๔	๔๘
	- หญิง	๒๖	๕๒
๒	อายุ		
	- ต่ำกว่า ๒๐ ปี	๑	๒
	- ๒๐-๓๐ ปี	๙	๑๘
	- ๓๑-๔๐ ปี	๖	๑๒
	- ๔๑-๕๐ ปี	๖	๑๒
	- ๕๑-๖๐ ปี	๒๖	๕๒
	- มากกว่า ๖๐ ปี	๒	๔
๓	ระดับการศึกษา		
	- ประถมศึกษา	๖	๑๒
	- มัธยมศึกษาหรือเทียบเท่า	๑๕	๓๐
	- อนุปริญญา หรือเทียบเท่า	๒๐	๔๐
	- ปริญญาตรี	๔	๘
	- สูงกว่าปริญญาตรี	๕	๑๐
	- อื่น ๆ	๐	๐
๔	อาชีพหลัก		
	- รับราชการ	๕	๑๐
	- เอกชน/รัฐวิสาหกิจ	๙	๑๘
	- ค้าขาย / ธุรกิจส่วนตัว	๖	๑๒
	- รับจ้าง	๑๖	๓๒
	- นักเรียน นักศึกษา	๑๑	๒๒
	- เกษตรกร	๓	๖
	- อื่น ๆ ระบุ	๐	๐

๓.๒ ความพึงพอใจต่อการดำเนินงาน

ผู้ตอบแบบสอบถาม จำนวน ๕๐ คน

ความพึงพอใจ	พอใจมาก	พอใจ	พอใจน้อย
๑.มีการเปิดโอกาสให้ประชาชนมีส่วนร่วมในโครงการ/กิจกรรม	๕๐	๐	๐
๒.มีการประชาสัมพันธ์ให้ประชาชนรับรู้ข้อมูลของโครงการ/กิจกรรม	๑๓	๓๗	๐
๓.มีการเปิดโอกาสให้ประชาชนแสดงความคิดเห็นในโครงการ/กิจกรรม	๓๗	๑๓	๐
๔.มีรายงานผลการดำเนินงานของโครงการ/กิจกรรมต่อสาธารณะ	๓๗	๑๓	๐
๕.การเปิดโอกาสให้ประชาชนตรวจสอบการดำเนินโครงการ/กิจกรรม	๒๖	๒๔	๐
๖.การดำเนินงานเป็นไปตามระยะเวลาที่กำหนด	๓๕	๑๕	๐
๗.ผลการดำเนินโครงการ/กิจกรรมนำไปสู่การแก้ไขปัญหาของประชาชนในท้องถิ่น	๓๘	๑๒	๐
๘.การแก้ไขปัญหา และการตอบสนองความต้องการของประชาชนในท้องถิ่น	๒๔	๒๖	๐
๙.ประโยชน์ที่ประชาชนได้รับจากการดำเนินโครงการ/กิจกรรม	๓๗	๑๓	๐

๓.๓ แผนงานที่ดำเนินการ

๓.๓.๑ ยุทธศาสตร์การพัฒนาเศรษฐกิจและคุณภาพชีวิต

ลำดับ	แผนงาน	เป้าหมาย (ผลผลิตของโครงการ)		งบประมาณ		ร้อยละ ที่ดำเนินการ	
		ตามแผนพัฒนา	ดำเนินการจริง	ตามแผนพัฒนา	ดำเนินการจริง	ตาม แผนพัฒนา	ดำเนิน การจริง
๑	แผนงานสร้างความเข้มแข็งของชุมชน	๖	๓	๕๖๐,๐๐๐	๑๑๙,๐๐๐	๑๕	๗.๕
๒	แผนงานการศึกษา	๑๘	๑๒	๔,๙๓๖,๕๙๘	๔,๕๑๙,๘๗๔.๘๔	๔๕	๓๐
๓	แผนงานสังคมสงเคราะห์	๓	๒	๒๕๐,๐๐๐	๑๖๐,๙๘๔	๗.๕๐	๕
๔	แผนงานการเกษตร	๒	-	๒๕๐,๐๐๐	-	๕	-
๕	แผนงานงบบกกลาง	๔	-	๕,๒๒๖,๐๙๘	-	๑๐	-
๖	แผนงานสาธารณสุข	๗	๓	๕๔๕,๐๐๐	๑๔๔,๙๗๔	๑๗.๕๐	๗.๕๐
รวม		๔๐	๒๐	๑๑,๖๑๗,๖๙๖	๔,๙๔๕,๕๘๒.๘๔	๑๐๐	๕๐

๓.๓.๒ ยุทธศาสตร์การพัฒนาหมู่บ้าน / ชุมชนนอ่วย

ลำดับ	แผนงาน	เป้าหมาย (ผลผลิตของโครงการ)		งบประมาณ		ร้อยละ ที่ดำเนินการ	
		ตามแผนพัฒนา	ดำเนินการจริง	ตามแผนพัฒนา	ดำเนินการจริง	ตาม แผนพัฒนา	ดำเนิน การจริง
๑	แผนงานเคหะและชุมชน	-	-	-	-	-	-
๒	แผนงานสร้างความเข้มแข็งของชุมชน	๑	๑	๑๐,๐๐๐	๑๐,๐๐๐	๒	๒
๓	แผนงานอุตสาหกรรมและการโยธา	๔๙	๑	๔๗,๓๘๑,๐๐๐	๑,๙๖๙,๐๐๐	๙๘	๒
รวม		๕๐	๒	๔๗,๓๙๑,๐๐	๑,๙๗๙,๐๐๐	๑๐๐	๔

๓.๓.๓ ยุทธศาสตร์การพัฒนาระบบบริหารองค์กร ศาสนาและวัฒนธรรม

ลำดับ	แผนงาน	เป้าหมาย (ผลผลิตของโครงการ)		งบประมาณ		ร้อยละ ที่ดำเนินการ	
		ตามแผนพัฒนา	ดำเนินการจริง	ตามแผนพัฒนา	ดำเนินการจริง	ตาม แผนพัฒนา	ดำเนินการ จริง
๑	แผนงานบริหารงานทั่วไป	๑๒	๗	๑,๒๐๗,๙๐๐	๑,๐๔๒,๖๗๕	๔๒.๘๖	๒๕
๒	แผนงานการศาสนาวัฒนธรรมและนันทนาการ	๑๖	๘	๑,๐๔๑,๔๐๐	๕๗๓,๐๑๕	๕๗.๑๔	๒๘.๕๗
รวม		๒๘	๑๕	๒,๒๔๙,๓๐๐	๑,๖๑๕,๖๙๐	๑๐๐	๕๓.๕๗

๓.๓.๔ ยุทธศาสตร์การเสริมสร้างและรักษาความสงบเรียบร้อย

ลำดับ	แผนงาน	เป้าหมาย (ผลผลิตของโครงการ)		งบประมาณ		ร้อยละ ที่ดำเนินการ	
		ตามแผนพัฒนา	ดำเนินการจริง	ตามแผนพัฒนา	ดำเนินการจริง	ตาม แผนพัฒนา	ดำเนินการ จริง
๑	แผนงานการรักษาความสงบภายใน	๔	๑	๓๒,๒๐๐	๓,๖๐๐	๖๖.๖๗	๑๖.๖๗
๒	แผนงานสร้างความเข้มแข็งของชุมชน	๒	๑	๘๐,๐๐๐	๔๙,๙๘๐	๓๓.๓๓	๑๖.๖๗
รวม		๖	๒	๑๑๒,๒๐๐	๕๓,๕๘๐	๑๐๐	๓๓.๓๔

๔. การวิเคราะห์เชิงคุณภาพ ปีงบประมาณ พ.ศ. ๒๕๖๒

๔.๑ ข้อมูลทั่วไปของผู้ตอบแบบสอบถาม

ข้อมูลทั่วไป	จำนวน	ร้อยละ
๑. เพศ		
- ชาย	๒๔	๔๘
- หญิง	๒๖	๕๒
รวม	๕๐	๑๐๐
๒. อายุ		
- ต่ำกว่า ๒๐ ปี	๑	๒
- ๒๐-๓๐ ปี	๙	๑๘
- ๓๑-๔๐ ปี	๖	๑๒
- ๔๑-๕๐ ปี	๖	๑๒
- ๕๑-๖๐ ปี	๒๖	๕๒
- มากกว่า ๖๐ ปี	๒	๔
รวม	๕๐	๑๐๐
๓. การศึกษา		
- ประถมศึกษา	๖	๑๒
- มัธยมศึกษาหรือเทียบเท่า	๑๕	๓๐
- อนุปริญญาหรือเทียบเท่า	๒๐	๔๐
- ปริญญาตรี	๔	๘
- สูงกว่าปริญญาตรี	๕	๑๐
- อื่น ๆ	๐	๐
รวม	๕๐	๑๐๐
๔. อาชีพหลัก		
- รับราชการ	๕	๑๐
- เอกชน / รัฐวิสาหกิจ	๙	๑๘
- ค้าขาย - ธุรกิจส่วนตัว	๖	๑๒
- รับจ้าง	๑๖	๓๒
- นักเรียน นักศึกษา	๑๑	๒๒
- เกษตรกร	๓	๖
- อื่น ๆ	๐	๐
รวม	๕๐	๑๐๐

๔.๒ ความพึงพอใจต่อการดำเนินงาน

- ๑) มีการเปิดโอกาสให้ประชาชนมีส่วนร่วมในโครงการ / กิจกรรม
- พอใจมาก จำนวน ๕๐ คิดเป็นร้อยละ ๑๐๐
 - พอใจ จำนวน ๐ คิดเป็นร้อยละ ๐
 - พอใจน้อย จำนวน ๐ คิดเป็นร้อยละ ๐
- ๒) มีการประชาสัมพันธ์ให้ประชาชนรับรู้ข้อมูลของโครงการ / กิจกรรม
- พอใจมาก จำนวน ๑๓ คิดเป็นร้อยละ ๒๖
 - พอใจ จำนวน ๓๗ คิดเป็นร้อยละ ๗๔
 - พอใจน้อย จำนวน ๐ คิดเป็นร้อยละ ๐
- ๓) มีการเปิดโอกาสให้ประชาชนแสดงความคิดเห็นในโครงการ / กิจกรรม
- พอใจมาก จำนวน ๓๗ คิดเป็นร้อยละ ๗๔
 - พอใจ จำนวน ๑๓ คิดเป็นร้อยละ ๒๖
 - พอใจน้อย จำนวน ๐ คิดเป็นร้อยละ ๐
- ๔) มีรายงานผลการดำเนินงานของโครงการ / กิจกรรมต่อสาธารณะ
- พอใจมาก จำนวน ๓๗ คิดเป็นร้อยละ ๗๔
 - พอใจ จำนวน ๑๓ คิดเป็นร้อยละ ๒๖
 - พอใจน้อย จำนวน ๐ คิดเป็นร้อยละ ๐
- ๕) การเปิดโอกาสให้ประชาชนตรวจสอบการดำเนินโครงการ / กิจกรรม
- พอใจมาก จำนวน ๒๖ คิดเป็นร้อยละ ๕๒
 - พอใจ จำนวน ๒๔ คิดเป็นร้อยละ ๔๘
 - พอใจน้อย จำนวน ๐ คิดเป็นร้อยละ ๐
- ๖) การดำเนินงานเป็นไปตามระยะเวลาที่กำหนด
- พอใจมาก จำนวน ๓๕ คิดเป็นร้อยละ ๗๐
 - พอใจ จำนวน ๑๕ คิดเป็นร้อยละ ๓๐
 - พอใจน้อย จำนวน ๐ คิดเป็นร้อยละ ๐
- ๗) ผลการดำเนินโครงการ / กิจกรรมนำไปสู่การแก้ไขปัญหาของประชาชนในท้องถิ่น
- พอใจมาก จำนวน ๓๘ คิดเป็นร้อยละ ๗๖
 - พอใจ จำนวน ๑๒ คิดเป็นร้อยละ ๒๔
 - พอใจน้อย จำนวน ๐ คิดเป็นร้อยละ ๐
- ๘) การแก้ไขปัญหา และการตอบสนองความต้องการของประชาชนในท้องถิ่น
- พอใจมาก จำนวน ๒๔ คิดเป็นร้อยละ ๔๘
 - พอใจ จำนวน ๒๖ คิดเป็นร้อยละ ๕๒
 - พอใจน้อย จำนวน ๐ คิดเป็นร้อยละ ๐
- ๙) ประโยชน์ที่ประชาชนได้รับจากการดำเนินโครงการ / กิจกรรม
- พอใจมาก จำนวน ๓๗ คิดเป็นร้อยละ ๗๔
 - พอใจ จำนวน ๑๓ คิดเป็นร้อยละ ๒๖
 - พอใจน้อย จำนวน ๐ คิดเป็นร้อยละ ๐

๔.๓ แผนการดำเนินงาน

๑) พบว่าโครงการที่ดำเนินการได้จริง จำนวนเป้าหมายที่สามารถดำเนินการได้มากที่สุด ได้แก่ โครงการ ใน ยุทธศาสตร์การบริหารองค์กร ศาสนาและวัฒนธรรม แผนงานการศาสนาวัฒนธรรมและ นันทนาการ โครงการทั้งหมด ๑๖ โครงการ ดำเนินการจริง จำนวน ๘ โครงการ จำนวนเงิน ๕๗๓,๐๑๕ บาท คิดเป็นร้อยละ ๒๘.๕๗ ของจำนวนโครงการที่ตั้งตามแผนพัฒนาท้องถิ่น

๒) พบว่าโครงการที่ดำเนินการได้จริง จำนวนเป้าหมายที่สามารถดำเนินการได้น้อยสุด ได้แก่ โครงการ ใน ยุทธศาสตร์การพัฒนาหมู่บ้าน / ชุมชนน่ายู่ แผนงานอุตสาหกรรมและการโยธา โครงการ ทั้งหมด ๔๙ โครงการ ดำเนินการจริง จำนวน ๑ โครงการ จำนวนเงิน ๑,๙๖๙,๐๐๐ บาท คิดเป็นร้อยละ ๒ ของจำนวนเงินที่ตั้งตามแผนพัฒนาท้องถิ่น

๕. สรุปผลการวิเคราะห์การติดตามและประเมินผล

สรุป

โครงการที่เสร็จ	๔๐	โครงการ
โครงการที่มีในแผนพัฒนา ปี ๒๕๖๒	๑๒๔	โครงการ
คิดเป็นร้อยละ	๓๒.๒๗	

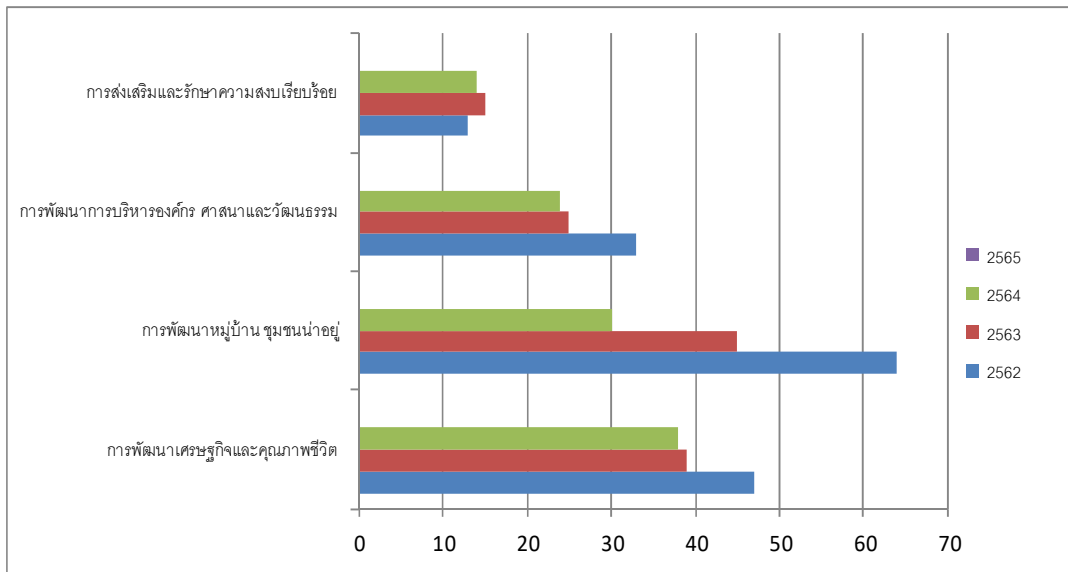
ส่วนที่ ๔ สรุปผล ข้อเสนอแนะและข้อเสนอแนะ

๑. สรุปผลการพัฒนาท้องถิ่นในภาพรวม

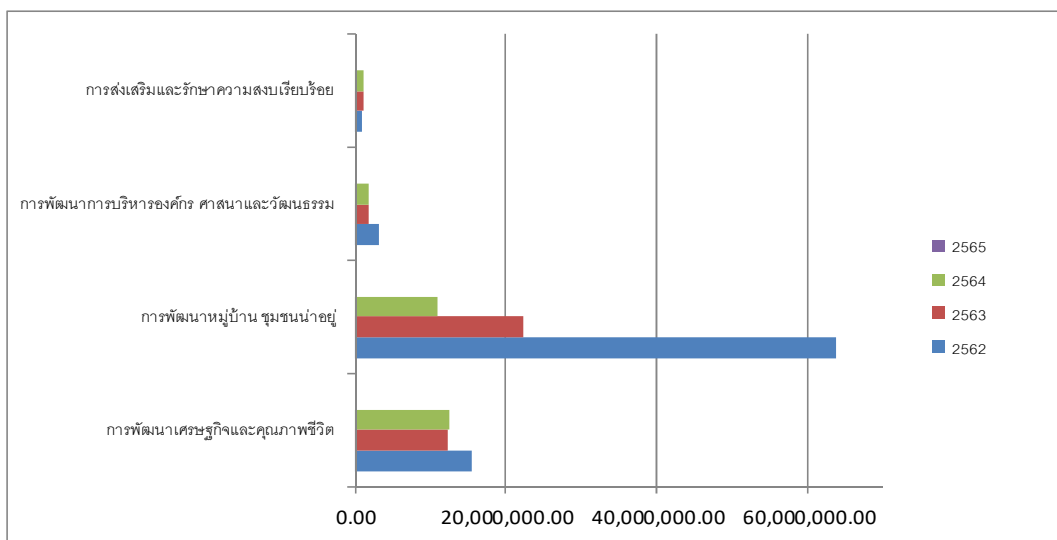
๑.๑ ความสำเร็จการพัฒนาตามยุทธศาสตร์

ยุทธศาสตร์	จำนวนโครงการที่เสร็จตามแผนพัฒนาท้องถิ่น (พ.ศ. ๒๕๖๑ - ๒๕๖๔)		จำนวนโครงการที่เสร็จตามแผนพัฒนาท้องถิ่น (พ.ศ. ๒๕๖๑ - ๒๕๖๕)		จำนวนโครงการที่อยู่ในระหว่างดำเนินการ		จำนวนโครงการที่ยังไม่ได้ดำเนินการ		จำนวนโครงการที่มีการยกเลิก		จำนวนโครงการทั้งหมด	
	จำนวน	ร้อยละ	จำนวน	ร้อยละ	จำนวน	ร้อยละ	จำนวน	ร้อยละ	จำนวน	ร้อยละ	จำนวน	ร้อยละ
๑. ยุทธศาสตร์การพัฒนาเศรษฐกิจและคุณภาพชีวิต	๑๒	๙.๖๘	๙	๗.๒๖	-	-	๑๙	๑๕.๓๒	-	-	๔๐	๓๒.๒๖
๒. ยุทธศาสตร์การพัฒนาหมู่บ้าน/ชุมชนน่าอยู่	๑	๐.๘๑	๑	๐.๘๑	-	-	๔๘	๓๘.๗๑	-	-	๕๐	๔๐.๓๒
๓. ยุทธศาสตร์การพัฒนาการบริหารองค์กร ศาสนาและวัฒนธรรม	๖	๔.๘๔	๙	๗.๒๖	-	-	๑๓	๑๐.๔๘	-	-	๒๘	๒๒.๕๘
๔. ยุทธศาสตร์การเสริมสร้างและรักษาความสงบเรียบร้อย	๒	๑.๖๑	-	-	-	-	๔	๓.๒๒	-	-	๖	๔.๘๔
รวม	๒๑	๑๖.๙๔	๑๙	๑๕.๓๓	-	-	๘๔	๖๗.๗๓	-	-	๑๒๔	๑๐๐

แผนภูมิแสดงจำนวนโครงการ การจัดทำแผน ๔ ปี
เปรียบเทียบตามยุทธศาสตร์



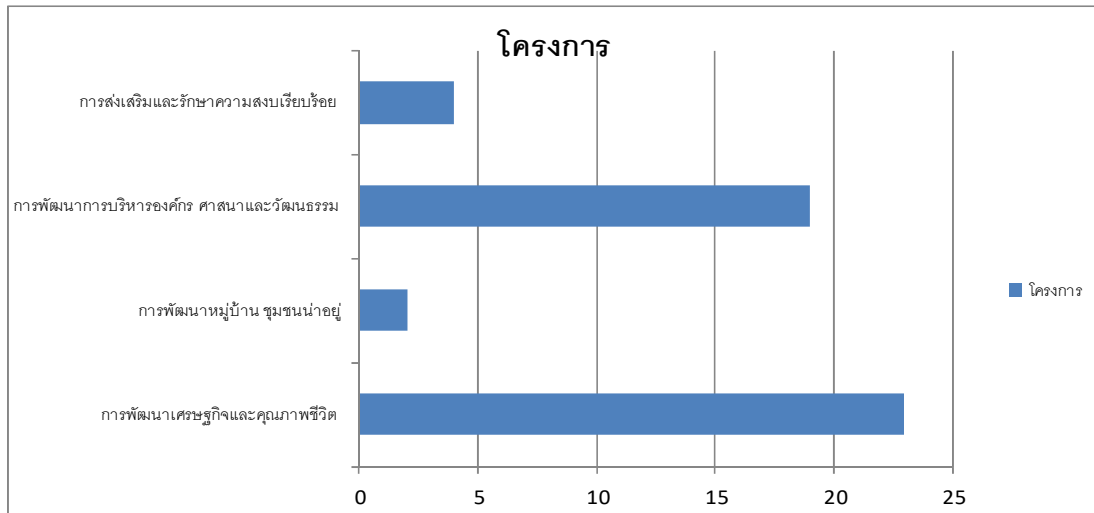
แผนภูมิแสดงมูลค่าโครงการ การจัดทำแผน ๔ ปี
เปรียบเทียบตามยุทธศาสตร์



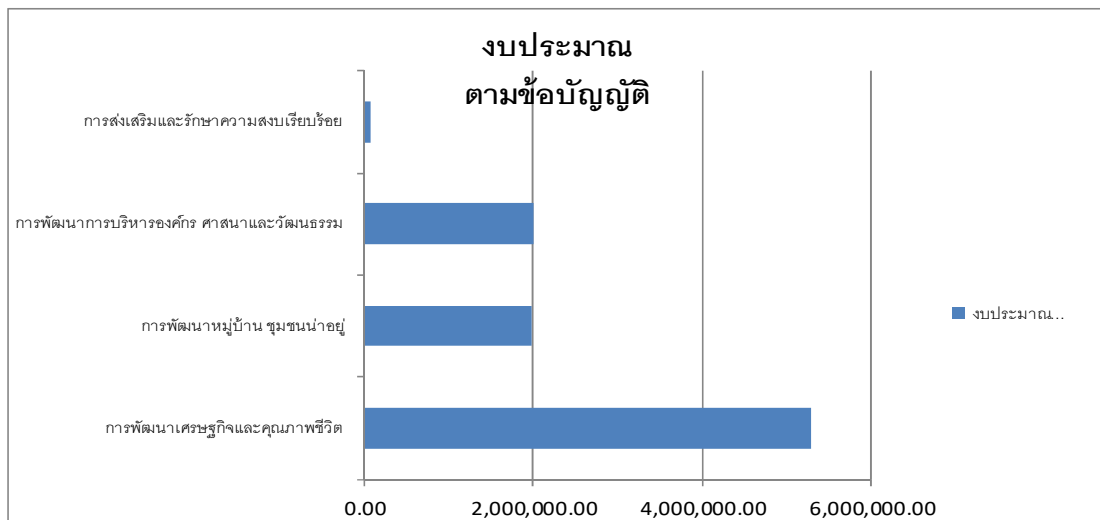
๑.๒ การวัดผลในเชิงปริมาณและเชิงคุณภาพ

ยุทธศาสตร์	แผนการดำเนินการทั้งหมด				อนุมัติงบประมาณ				เบิกจ่าย			
	จำนวนโครงการ	คิดเป็น	งบประมาณ	คิดเป็น	จำนวนโครงการ	คิดเป็น	งบประมาณ	คิดเป็น	จำนวนโครงการ	คิดเป็น	งบประมาณ	คิดเป็น
การพัฒนาเศรษฐกิจและคุณภาพชีวิต	๔๐	๑๐๐	๑๑,๖๑๗,๖๙๖	๑๐๐	๒๔	๕๑.๐๖	๑๒,๑๕๐,๕๓๖	๑๐๐	๒๐	๕๑.๒๘	๔,๙๔๕,๕๘๒.๘๔	๕๗.๕๕
การพัฒนาหมู่บ้าน/ชุมชนน่าอยู่	๕๐	๑๐๐	๔๗,๓๙๑,๐๐๐	๑๐๐	๓	๖.๓๙	๒,๐๕๗,๗๖๐	๑๐๐	๒	๕.๑๓	๑,๙๗๙,๐๐๐	๒๓.๐๓
การพัฒนาการบริหารองค์กร ศาสนาและวัฒนธรรม	๒๘	๑๐๐	๒,๒๔๙,๓๐๐	๑๐๐	๑๖	๓๔.๐๔	๑,๔๗๖,๑๖๐	๑๐๐	๑๕	๓๘.๔๖	๑,๖๑๕,๖๙๐	๑๘.๘๐
การเสริมสร้างและรักษาความสงบเรียบร้อย	๖	๑๐๐	๑๑๒,๒๐๐	๑๐๐	๔	๘.๕๑	๘๒,๒๐๐	๑๐๐	๒	๕.๑๓	๕๓,๕๘๐	๐.๖๒
รวมทั้งสิ้น	๑๒๔	๑๐๐	๖๑,๓๗๐,๑๙๖	๑๐๐	๔๗	๑๐๐	๑๕,๗๖๖,๖๕๖	๑๐๐	๓๙	๑๐๐	๘,๕๙๓,๘๕๒.๘๔	๑๐๐

แผนภูมิแสดงจำนวนโครงการ ที่ได้รับจัดสรรงบประมาณ
เปรียบเทียบตามยุทธศาสตร์



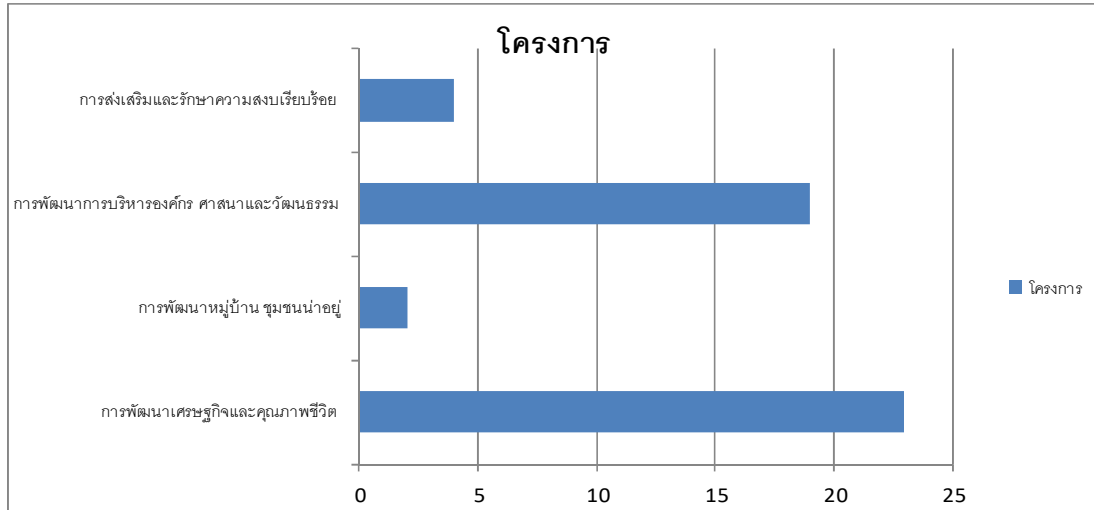
แผนภูมิแสดงจำนวนโครงการ ที่ได้รับจัดสรรงบประมาณ
เปรียบเทียบตามยุทธศาสตร์



๑.๓ ความสำเร็จการพัฒนาตามเป้าหมาย

ยุทธศาสตร์	จำนวนโครงการที่เสร็จตามแผนพัฒนาท้องถิ่น (พ.ศ. ๒๕๖๑ - ๒๕๖๔)		จำนวนโครงการที่เสร็จตามแผนพัฒนาท้องถิ่น (พ.ศ. ๒๕๖๑ - ๒๕๖๕)		จำนวนโครงการที่อยู่ระหว่างดำเนินการ		จำนวนโครงการที่ยังไม่ได้ดำเนินการ		จำนวนโครงการที่มีการยกเลิก		จำนวนโครงการทั้งหมด	
	จำนวน	ร้อยละ	จำนวน	ร้อยละ	จำนวน	ร้อยละ	จำนวน	ร้อยละ	จำนวน	ร้อยละ	จำนวน	ร้อยละ
๑. ยุทธศาสตร์การพัฒนาเศรษฐกิจและคุณภาพชีวิต	๑๒	๙.๖๘	๙	๗.๒๖	-	-	๑๙	๑๕.๓๒	-	-	๔๐	๓๒.๒๖
๒. ยุทธศาสตร์การพัฒนาหมู่บ้าน/ชุมชนน่าอยู่	๑	๐.๘๑	๑	๐.๘๑	-	-	๔๘	๓๘.๗๑	-	-	๕๐	๔๐.๓๒
๓. ยุทธศาสตร์การพัฒนาการบริหารองค์กร ศาสนาและวัฒนธรรม	๖	๔.๘๔	๙	๗.๒๖			๑๓	๑๐.๔๘			๒๘	๒๒.๕๘
๔. ยุทธศาสตร์การเสริมสร้างและรักษาความสงบเรียบร้อย	๒	๑.๖๑	-	-	-	-	๔	๓.๒๒	-	-	๖	๔.๘๔
รวม	๒๑	๑๖.๙๔	๑๙	๑๕.๓๓	-	-	๘๔	๖๗.๗๓	-	-	๑๒๔	๑๐๐

แผนภูมิแสดงจำนวนโครงการ ที่ได้รับจัดสรรงบประมาณ
เปรียบเทียบตามยุทธศาสตร์



๑.๔ ความสำเร็จการพัฒนาตามโครงการพัฒนาท้องถิ่น

ยุทธศาสตร์	จำนวนโครงการ	
	จำนวนโครงการที่ปรากฏอยู่ในแผน	จำนวนโครงการที่ได้ปฏิบัติ
๑. การพัฒนาเศรษฐกิจและคุณภาพชีวิต	๔๐	๒๑
๒. การพัฒนาหมู่บ้าน/ชุมชนน่าอยู่	๕๐	๒
๓. การพัฒนาการบริหารองค์กรศาสนาและวัฒนธรรม	๒๘	๑๕
๔. การส่งเสริมและรักษาความสงบเรียบร้อย	๖	๒
รวม	๑๒๔	๔๐

๑.๕ ผลสำเร็จที่วัดได้

โครงการที่เสร็จ ๔๐ โครงการ
 โครงการที่มีในแผนพัฒนา ปี ๒๕๖๒ ๑๒๔ โครงการ
 คิดเป็นร้อยละ ๓๒.๒๗

๒. ข้อเสนอแนะในการจัดทำแผนพัฒนาท้องถิ่นในอนาคต

๒.๑ ผลกระทบนำไปสู่ออนาคต

(๑.๑) ปัญหาสาธารณสุขต่างๆ ที่เกิดขึ้นในองค์กรปกครองส่วนท้องถิ่น อันได้แก่ ภัยแล้ง วาตภัย น้ำท่วม อัคคีภัย ที่เกิดขึ้นและส่งผลกระทบต่อประชาชนในพื้นที่ เกิดความเสียหายทั้งชีวิตและทรัพย์สิน แนวทางการแก้ไข คือพิจารณาวางแผนการดำเนินการป้องกัน ก่อนเกิดเหตุ ระหว่างเกิดเหตุ หลังเกิดเหตุ บรรจุแผนงาน โครงการ กิจกรรม การให้ความช่วยเหลือต่างๆ จัดตั้งศูนย์ช่วยเหลือประชาชนขององค์กรปกครองส่วนท้องถิ่น เพื่อสามารถดำเนินการได้ทันเวลาที่

(๑.๒) ปัญหาโรคระบาดที่เกิดจากคน เกิดจากสัตว์ ที่ส่งผลกระทบต่อชีวิตประชาชน และสัตว์ต่าง ๆ ในตำบล ซึ่งได้แก่ โรคไข้หวัดใหญ่ ไข้หวัดนก โรคมือเท้า ปาก ที่เกิดขึ้นกับเด็กๆ โรคพิษสุนัขบ้า แนวทางการแก้ไขปัญหา คือ ฝึกอบรม ประชาสัมพันธ์ รมรณรงค์การป้องกัน ลงพื้นที่ระงับการเกิดโรคระบาด การทำลาย การรักษา

(๑.๓) ปัญหาประชาชนมีรายได้น้อย การศึกษาต่ำ ประชาชนในตำบลยังมีคนรายได้น้อย มีหนี้สินเยอะ ไม่เพียงพอในการดำรงชีวิต ค่าครองชีพสูง แนวทางการแก้ไขปัญหา ให้ความรู้เกี่ยวกับการประกอบอาชีพ สาธิตการประกอบอาชีพ ช่วยเหลือประชาชนซ่อมแซมบ้านคนจน ผู้มีรายได้น้อย ส่งเสริมด้านการศึกษาโดยการจัดบริการสาธารณสุขด้านการศึกษา การจัดตั้งศูนย์พัฒนาเด็กเล็ก สนับสนุนกิจกรรมต่างๆ ให้กับเด็กนักเรียน จ้างเด็กนักเรียนในช่วงปิดภาคเรียนเพื่อมีรายได้

(๑.๔) ปัญหายาเสพติดในตำบล ในพื้นที่ยังไม่พบว่ามีการค้ายาเสพติด และยังไม่พบรายงานว่ามีผู้ติดยาเสพติด แต่เพื่อเป็นการป้องกัน มีแนวทางการป้องกัน โดยการลงพื้นที่ค้นหา การรณรงค์ป้องกัน การให้ความรู้กับประชาชนได้ทราบถึงโทษของยาเสพติด

(๑.๕) ปัญหาการสัญจรไปมาของประชาชนในตำบล เนื่องจาก ในตำบลด้านโครงสร้างพื้นฐาน เส้นทางคมนาคมบางหมู่บ้านยังเป็น ถนนดิน ถนนลูกรัง ช่วงฤดูฝนถนนลื่น เป็นหลุมเป็นบ่อ เกิดปัญหาในการสัญจรไปมาของประชาชน เสี่ยงต่อการเกิดอุบัติเหตุ การคมนาคมล่าช้า แนวทางการแก้ไข จัดทำแผนงาน โครงการก่อสร้างถนนในเส้นทางสำคัญ พิจารณาเสนอสนับสนุนจากหน่วยงานอื่น

๒.๒ ข้อสังเกต

ข้อสังเกต จากการสำรวจข้อมูล การลงพื้นที่ในตำบล จะเห็นว่าประชาชนยังมีปัญหาที่จะต้องดำเนินการแก้ไขอยู่มาก ดังนี้ ด้านการศึกษา สาธารณสุข ความมั่นคงปลอดภัยในชีวิตและทรัพย์สิน การศาสนาศิลปวัฒนธรรม ประเพณี กีฬา สถานที่ผ่อนหย่อนใจ สวัสดิการสังคม การเกษตร เศรษฐกิจ อุตสาหกรรม การพัฒนาอาชีพ เส้นทางคมนาคมขนส่ง/ไฟฟ้า/น้ำประปา/แหล่งน้ำเพื่ออุปโภค – บริโภค ด้านทรัพยากรและสิ่งแวดล้อม ขยะมูลฝอยและสิ่งปฏิกูล จากปัญหาด้านต่างๆ ประชาชนไม่สามารถแก้ไขปัญหาเองได้จึงต้องเสนอให้องค์กรปกครองส่วนท้องถิ่นแก้ไข ทำให้มีการเสนอโครงการเข้ามาเป็นจำนวนมาก ซึ่งงบประมาณขององค์กรปกครองส่วนท้องถิ่นนั้นมีจำกัดไม่เพียงพอต่อการจัดการได้

๒.๓ ข้อเสนอแนะ

ข้อเสนอแนะ จากข้อสังเกตดังกล่าว มีข้อเสนอแนะในการแก้ไขปัญหาต่างๆ ดังนี้ ปัญหาต่างๆ ที่ถูกเสนอมายังองค์กรปกครองส่วนท้องถิ่น นั้น ควรนำมาพิจารณาจัดลำดับความสำคัญโดยประชาคมท้องถิ่น ซึ่งมีหลายภาคส่วน ประกอบไปด้วย คณะกรรมการพัฒนาขององค์กรปกครองส่วนท้องถิ่น สมาชิกสภาท้องถิ่น ผู้นำหมู่บ้าน ตัวแทนส่วนราชการ รัฐวิสาหกิจ หน่วยงานที่เกี่ยวข้อง ประชาชนทั่วไป ร่วมกันพิจารณาจัดลำดับความสำคัญของโครงการ และพิจารณาบรรจุเข้าแผนพัฒนาท้องถิ่นต่อไป กรณีโครงการที่เกินศักยภาพที่ให้องค์กรปกครองส่วนท้องถิ่นเสนอขอรับการสนับสนุนจากหน่วยงานอื่น

๒.๔ ผลจากการพัฒนา

ผลจากการพัฒนา จากการพัฒนาที่ผ่านมาพบว่าองค์กรปกครองส่วนท้องถิ่นได้แก้ไขปัญหให้กับประชาชนได้ในหลายเรื่อง และครอบคลุมทุกด้าน มีผลการประเมินอยู่ในเกณฑ์ที่ดี ประชาชนมีความพึงพอใจ แต่ก็ยังมีปัญหาที่จะต้องแก้ไขต่อไป ไม่ว่าจะเป็นด้านสิ่งแวดล้อมที่ยังมีการปล่อยสัตว์เลี้ยง เช่น วัว แพะ ที่ส่งกลิ่นเหม็นรำคาญ และเส้นทางคมนาคมยังไม่ครบ